



洗面化粧台

お手入れガイド



効果的な
お手入れの
ご案内

洗面化粧台を美しく、また快適にご愛用いただくために、お手入れ前にはこの「お手入れガイド」をよくお読みいただき、正しく安全にお手入れしてください。

※お手入れを定期的になされない場合、商品の性能が十分に発揮できないことがあります。以下の内容は取扱説明書に掲載しています。取扱説明書も合わせてご覧ください。（安全上のご注意、ご使用方法、故障かな?と思ったら、アフターサービス、保証書）

このお手入れガイドや取扱説明書に書かれている注意事項は、必ず守ってください。不適切なお手入れや使用により事故が生じた場合、当社は責任を負いかねますので、あらかじめご了承ください。

※このお手入れガイドと取扱説明書は、必要なときにすぐ取り出せるところに保管してください。

※転居される場合、次に入居される方に、このお手入れガイドと取扱説明書をお渡しください。

しっかりお手入力で、いつもキレイ、快適な洗面室を保ちましょう。

洗顔や歯みがき、手洗いなど、洗面室は家族みんなが1日に何回も使う大切なスペースです。

この「お手入れガイド」では、快適な洗面タイムへの思いを込めて、洗面室をキレイに保つお手入れ方法を紹介していきます。

「お手入れガイド」をよく読み、正しいお手入れをしてください。



以下の表示マークは安全に関する重要な内容を表しています。表示マークがついている内容は必ず守ってください。

■ 表示マークについて

- 誤った使い方をしたときに生じる危害や損害の程度を次の表示マークで区分し、説明しています。



警告

取扱いを誤った場合に、使用者などが死亡または重傷を負う危険な状態が生じることが想定されます。



注意

取扱いを誤った場合に、使用者などが軽傷を負うかまたは物的損害のみが発生する危険な状態が生じることが想定されます。

■ 絵表示について

- お守りいただく事項の種類を次の絵表示で区分し、説明しています。



注意しなさい!

左記の「警告」、「注意」と併用して注意をうながす記号です。必ずお読みになり、記載事項をお守りください。



してはいけません!

一般的な禁止記号です。

※取扱説明書、および水栓などの専用の取扱説明書、本体表示（ラベル）の内容もご覧ください。※本体表示は、はがさないでください。

もくじ

はじめてご使用になる場合は、
住宅用洗剤を含ませた布または
水拭きでホコリなどを拭き取っ
てください！

まず、「お手入れの前に」
(P.3~6)をご覧ください。



分解しては
いけません！



指示した場所に
触れては
いけません！



指示通りに
しなさい！
一般的な
行動指示
記号です。

お手入れの前に

- 1.キレイに保つお手入れのコツ 3
 - 2.汚れの種類とお手入れ方法 5
- 用意するもの

毎日・週1回のお手入れ

- 毎日と週1回のお手入れ方法 7

定期的なお手入れ

- お手入れの目安 9

ミラーキャビネット

- ①鏡 11
- ②収納棚・トレイ 12
- ③照明 12

洗面器まわり

- ④水栓金具 13
- ⑤洗面器 14
- ⑥排水口（ヘアキャッチャー） 15

カウンター・天板

- ⑦カウンター・天板 16

キャビネット

- ⑧扉・収納部 16
- ⑨水受け 17
- ⑩排水トラップ 18,19

小物類

- ⑪小物類 20

故障かな？と思ったら

- よくあるお問い合わせ 21,22
このような場合は、修理を 23,24
依頼してください。

お手入れ
の前に

毎日の
お手入れ

定期的な
お手入れ

鏡

収納棚・
トレイ

照 明

水栓金具

洗面器

排水口

カウンター・
天板

扉・収納部

水受け

排水
トラップ

小物類

故障かな？
と思ったら

1.キレイに保つお手入れのコツ

洗面室は、水アカや石けんカス、カビなど、さまざまな汚れが付しやすい場所です。汚れは放っておくと、固くガンコな汚れになり、取れなくなることもあります。キレイに保つため「お手入れのコツ」をしっかりと実行しましょう。

◆“知って、使い分けて” 効果的に!

汚れの種類はさまざまで、種類により適した洗剤や道具が異なります。お手入れ方法を確認して効果的に落としましょう。

汚れの種類とお手入れ方法



◆ 5・6
ページ



汚れの種類や場所によって洗剤や道具を使い分けます。

用意するもの



◆ 5・6
ページ



◆“ガンコ汚れ”を作らない!

ガンコ汚れを作らないよう、毎日・週1回のお手入れと定期的なお手入れを効果的に組み合わせましょう。

毎日の汚れや汚れの原因をその日のうちに落とし、週1回は洗剤で
お手入れします。

ポイント

使うたび、また1日の終わりに、その日の汚れや、
水分を拭き取りましょう。

毎日・週1回のお手入れ方法



◆ 7・8
ページ



「毎日・週1回のお手入れ」をしても残ってしまう汚れを落とし、排水
トラップなど、製品の性能を十分に発揮するために「定期的なお手入れ」
を行います。

ポイント

「お手入れの目安」(P.9・10)を参考に、使用回数や汚れ具合によっ
て計画的にお手入れしましょう。

定期的なお手入れ方法



◆ 9~20
ページ



お手入れのコツは「汚れや場所によって洗剤・道具を使い分ける」、
「汚れの種類とお手入れ方法を確認してすぐに落とす」、
「毎日・週1回+定期的なお手入れを上手に組み合わせる」です。

家族みんなの新習慣“ついで掃除”

洗顔や手洗いのついでに、飛び散った水滴などを拭き取る
“ついで掃除”。スポンジなどを置いておき、家族みんなが
“ついで掃除”をすれば、お手入れがラクになります。



警告



スイッチ、コンセント、電源プラグなどの電気部品に水をかけないでください。また、ぬれた手で触らないでください。
※漏電、感電の恐れがあります。
※水がかかったら必ずスイッチを切り、電源プラグを抜いて拭き取ってください。



塩素系と酸性タイプの洗剤、洗浄剤を混ぜて使用しないでください。(同時使用および前後の使用でも有害な塩素ガスが発生します。)



カビ取り剤の使用、使用後は十分に換気してください。

注意



洗剤類や薬剤はラベルに記載されている使用上の注意に従って使用してください。



塩素系洗浄剤・漂白剤を使ったり、近づけたりしないでください。
※金属やゴムが腐食、劣化して漏水の原因となります。



次のものを排水口に流さないでください。また商品に付着したら、すぐに洗い流すか拭き取ってください。

- ベンジン、シンナー、ラッカーなどの溶剤
- アルコール、塩酸、アンモニア、苛性ソーダなどの薬品およびこれらを含む洗剤
- 除光液やクレンジング剤などの化粧品、整髪料、芳香剤、主成分にオレンジオイルが含まれる洗剤やアロマオイルなどの油類
- ※化粧品や洗剤、油類の中には、樹脂(プラスチック)に悪影響を与えるものもあります。
- ※放置すると漏水したり、変形やヒビ割れの原因となります。

お願い

●中性洗剤以外を使用される時は

事前に目立たないところで変色などないか確認してください。

●洗剤を長時間放置したり、残さないで

どのようなタイプの洗剤・洗浄剤でも、付着したらすみやかに水で洗い流してください。
※洗剤が残っていると表面が変色や変質、ヒビ割れをすることがあります。

●カビ取り剤を使用される時は

必ずカビ取り剤の注意書きを読んで正しくお使いください。また、使用後はすみやかに水で洗い流してください。
※カビ取り剤が残っていると表面が変色や変質、ヒビ割れをすることがあります。また、金属部がサビたり、排水栓のゴムが劣化することがあります。

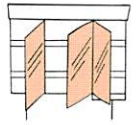

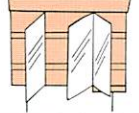
●金属類を放置しないで

ヘアピン・カミソリの刃などを放置しないでください。
※サビが付いてとれなくなる場合があります。

●吸盤付製品の使用について

市販の吸盤付タオル掛、吸盤付石けん置きなどを使用しないでください。
※カウンターやキャビネットに吸盤を貼ると、貼った周辺が変色する場合があります。

2. 汚れの種類とお手入れ方法・用意するもの

汚れの種類	汚れの発生しやすい場所	汚れの特徴	汚れの原因
水アカ	洗面器 水栓 	白っぽいざらつき ※水に溶けない	水道水に含まれるケイ酸がたまって発生 ※放置するとガンコな汚れになる
金属石けん	洗面器 カウンター 	ざらつき 固い汚れ 粘り汚れ ※溶けない汚れ	水道水中の金属イオン（カルシウム、マグネシウム、銅）と石けん成分が結びついて発生 ※銅イオンは新築時など、給水管（銅管）が新しい時に 出やすく、水質によるが、通常は数ヶ月でおさまる
ピンクヌメリ	排水口周辺 	ピンク色のヌメリ	皮脂などを養分にして酵母が増えてできる ※放置すると色素沈着して取れなくなる
ヌメリ		ヌルヌル汚れ ※臭いも発生する	細菌が汚れを栄養に増えるときに発生
カビ	洗面器 カウンター 	ヌメリ期を過ぎて 取りにくくなってきた 汚れ	・「温度」（20～30℃） ・「湿度」（70%以上） ・「養分」（石けんカスや皮脂、ホコリなど）がそろって 増えやすい微生物の1種
シミ・汚れ	鏡 （くもり止めコート） 	鏡が変色しシミの ような汚れ	うがい薬や毛染め剤、歯垢染め剤などの色素成分が 鏡（くもり止めコート）のコーティング部分に付着して 染み込んでできた汚れ
もらいサビ	洗面器 カウンター ミラーキャビネット 	赤茶色のざらつき	ヘアピン、カミソリなど鉄製品や水道水に含まれる微量 の鉄粉などのサビ
黒ずみ	ミラーキャビネットの 樹脂（プラスチック）部 	黒い波紋状の汚れ	静電気により、空気中のホコリが付着

用意するもの

汚れの種類や場所によって洗剤・道具を使い分けましょう。

道具の種類

 スポンジ	【おすすめ素材】 柔らかい ポリウレタンフォーム	
 柔らかい布	【おすすめ素材】 綿素材のもの、タオルや Tシャツ（肌着）など、毛 羽だっていないもの。	
 歯ブラシ	【おすすめブラシ】 使い古して毛先が広がり、 あたりが柔らかくなったもの。	
ゴム手袋	【おすすめケア】 中に綿素材の手袋をして からはめると手荒れ 防止に！	

洗剤の種類

 浴室用 洗剤 （中性）	水アカや石けんカスなどの汚れ に強い成分が配合されています。 【おすすめ便利グッズ】 スーパークリーナー 万能Jrくん	
 浴室用 クリーム クレンザー	【特徴】 キッチン用よりも粒子の細かい 研磨剤が入ったクリーム状 の洗剤です。	
 カビ取り剤 （塗るタイプ）	【特徴】 カビを分解して取り除きます。 カウンターと洗面器の継ぎ目 （隙間）に使用するため、塗る タイプをおすすめします。	

※洗剤（例）も汚れの種類や状態・使い方によっては効果がなかった

汚れを見つけたら種類とお手入れ方法を確認し、すぐに落としましょう。
放っておくと取れなくなる汚れもありますのでご注意ください。

お手入れ方法

注意する点



浴室用洗剤

吹き付けて、2～3分おいた後スポンジでこすり、洗い流す。

ガンコな汚れは・・・



浴室用クリームクレンザー

カウンター



住宅用洗剤

布につけて汚れを拭き取る。

洗面器（洗面ボウル）、排水口周辺



浴室用洗剤

吹き付けて、2～3分おいた後スポンジでこすり、洗い流す。

カウンターと洗面器の継ぎ目のカビ



塗るタイプのカビ取り剤

継ぎ目に塗り、指定時間放置後、洗い流す。



すぐに**食器用中性洗剤**（透明）を染み込ませたコットンを1～2時間貼り付けた後、水を含ませた柔らかいきれいな布で軽く拭くことで薄くすることができます。



浴室用クリームクレンザー

"布につけて4～5回こすり、水で洗い流す"をくり返して少しずつ落とす。



住宅用洗剤

布につけて汚れを拭き取る。

- 浴室用クリームクレンザーを使う時は、こすりすぎない。
※表面にキズが付いたりツヤが出すぎたりしていないか確認しながら使用する。

ポイント

強くこすらず、つき足しながら、こすっては水で流すを繰り返し、少しずつ落とす。

【水栓金具が黒色の場合】

クリームクレンザーは使わない。※表面にキズが残ります。

- 吊り下げタイプの塩素系めもり取り剤を置きっ放しにしない。
※塩素ガスが発生し金属部品のサビの原因になります。

※カビ取り剤をかけて放置したり、洗剤が残ると変色や変質、サビ、ゴムの劣化の原因となります。

- すぐに対応する。
※時間が経つと付着した汚れは落ちません

ゴシゴシ洗いはやめて!

硬めのスポンジやブラシなどを使ってこすると、表面の細かなキズにカビや汚れが入って落としにくくなります。



×使わないで

表面にキズがつく

- 研磨力の強いもの
(粉末クレンザー、磨き粉など)
- 硬いスポンジ
(金属タワシ、ナイロントワシなど)
- 毛先の硬いブラシ

表面が変色したり、シミになる

- 溶剤（ラッカー・シンナーなど）、薬品類（アルコール・塩酸・アンモニア・苛性ソーダなど）、およびこれらを含む洗剤・洗浄剤
- 「酸性」、「アルカリ性」の洗剤（洗剤（例）掲載品を除く）
※「弱酸性」「弱アルカリ性」の洗剤はご使用いただけますが、樹脂（プラスチック）が変色したり、金属・メッキなどがサビることがあります。事前に目立たないところで確認の上ご使用ください。
- 主成分にオレンジオイルが含まれる洗剤
(樹脂部品以外へは使えます)

重曹・クエン酸の使用については20ページをご覧ください。

洗剤（例）

マジックリン泡立ちスプレー（花王）



住宅用洗剤

【役割】
手アカやホコリ汚れを浮かして落としやすくする。
【おすすめタイプ】
2度拭き不要なタイプ



かんたんマイペット（花王）

ジフ・バスクリナー（ユニリーバ）、おふろのルックみがき洗い（ライオン）



食器用洗剤（中性）

【役割】
くもり止めコートについたホコリなどの汚れを落とし、くもり止め効果をより長持ちさせる。



キュキュット（花王）



ガラスクリーナー

【役割】
手アカなどの汚れを落とし、拭きムラが残りにません。



ガラスマジックリン（花王）、スクラミングパブル、激泡ガラスクリーナー（ジョンソン）

ゴムパッキン用カビキラー（ジョンソン）



排水パイプ洗浄剤

【役割】
配管内の汚れやヌメリを落とす。



サニボン泡パワー（小林製薬）、パイプユニッシュ（ジョンソン）、ルック濃効パイプマン（ライオン）

ガンコな汚れ

おすすめ便利グッズ

スーパークリーナー 万能Jrくん（マルシン）



研磨剤を含まない植物性中性クリーナーです。もらいサビにも効果があります。

毎日と週1回のお手入れ方法

毎日



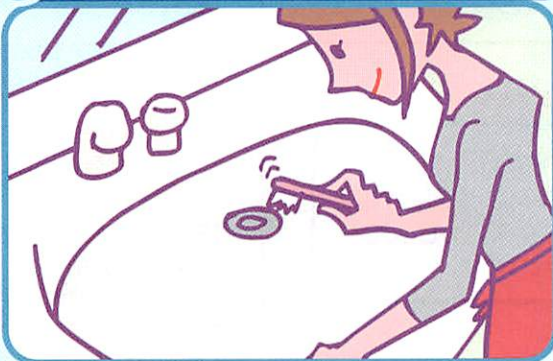
1 鏡



水拭きする。

【道具・洗剤】柔らかいきれいな布

3 排水口



ヘアキャッチャーのゴミや髪の毛を取り除く。
ヌメリ汚れを落とす。
※詳しくは15ページをご覧ください。

【道具・洗剤】歯ブラシ

4 カウンター・天板・水栓



汚れや水滴を拭き取る。

【道具・洗剤】固く絞った布

週に1回

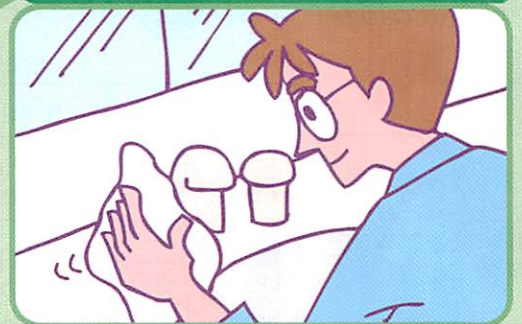
1 ミラーキャビネット (鏡除く)



布に洗剤をつけて汚れを拭き取る。
※から拭きは 静電気が発生して、ホコリ汚れ
が付きやすくなる場合があります。

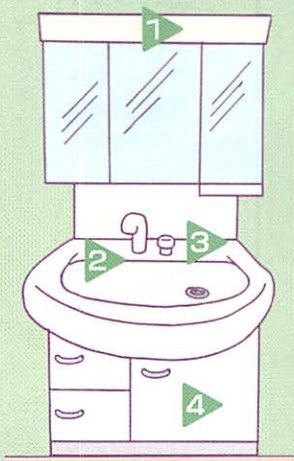
【道具・洗剤】柔らかい布・住宅用洗剤

2 水栓・洗面器・排水口



洗剤を2〜3回吹き付けて汚れを拭き取る。

【道具・洗剤】ぬらした布、スポンジ、
歯ブラシ・浴室用洗剤



お手入れの基本は「毎日+週1回」のお手入れです。
洗面室を使い終わったら、汚れを落とし、水分も拭き取っておきましょう。



◆毎日のお手入れのポイント

すぐにとる!

汚れは時間がたつと落ちにくくなります。

毎日の“ついで掃除”
使うたびにすぐお手入れ!

モトをたつ!

石けんカスや髪の毛、水分はカビや菌の栄養分です。

「キレイを保つコツ」
汚れのモトをたち、発生させない。

実は!

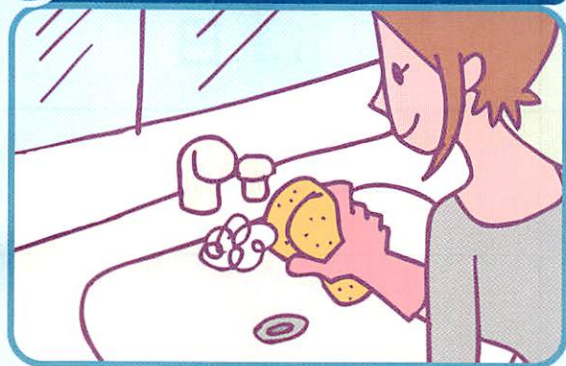


水滴は汚れのもと

水滴をそのままにしておくと、水に含まれるカルシウムなどの金属イオンや塩素がガンコな汚れに変化するのです。

使ったら必ず水分を拭き取る習慣をつけましょう。

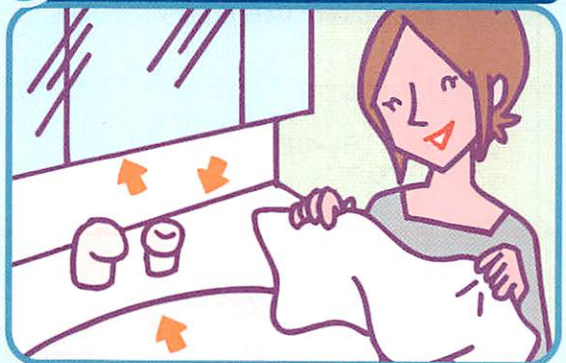
2 洗面器



ぬるま湯※1で汚れを落とす。(※1) 40℃前後のお湯
※とれにくい汚れは浴室用洗剤を使う。

【道具・洗剤】スポンジ、浴室用洗剤

5 全体



全体を仕上げ拭きする。

※ポイントは、カウンターとミラーキャビネットなどの隙間に水分を残さないこと。

【道具・洗剤】乾いた布

3 カウンター・天板



布に洗剤をつけて汚れを拭き取る。ミラー下や洗面器の継ぎ目などの汚れをかき出す。

【道具・洗剤】柔らかい布、綿棒、
歯ブラシ・住宅用洗剤

4 キャビネット本体



汚れを拭き取り、扉や引出しを開けて、キャビネット内を換気する。

【道具・洗剤】固く絞った布



定期的なお手入れの計画をたてましょう。
詳しいお手入れ方法は、右端の参照ページをご確認ください。



豆知識



床のお手入れには “ココロコ”が便利

洗面室は、抜け毛や布ホコリで床も汚れがち。粘着テープ式のココロコや床用お掃除シートを用意し、気がついたときにお掃除すれば、いつでも気持ちよく洗面室を使えます。

家族の
健康のためにも
洗面室はキレイに。



お手入れの目安

毎日

ミラーキャビネット	① 鏡	くもり止めコート くもり止めコートなし	柔らかいきれいな布で水拭き
	② 収納棚・トレイ		
	③ 照明		
洗面器まわり	④ 水栓金具		柔らかいきれいな布で水拭き
	⑤ 洗面器	スポンジ	40℃くらいのお湯をかけてスポンジでこすり洗い
	⑥ 排水口	ヘアキャッチャー	ヘアキャッチャーのゴミ、髪の毛を取り除き、水洗い
カウンター	⑦ カウンター・天板		柔らかいきれいな布で水拭き
キャビネット	⑧ 扉・収納部		
	⑨ 水受け		
	⑩ 排水トラップ		
小物類	⑪ 小物類		



豆知識

メラミン



メラミンスポンジは発泡させたメラミン樹脂の超極細エッジで水アカなどの汚れをかき落とします。その際、汚れだけでなく表面加工をはがしたり、劣化させる場合がありますので、**つぎの部位には使用しないでください。**

- ※ 浴室用クリームクレンザーを使う場合は、表面にキズを付けたり、こすりすぎてツヤが出すぎないようにご注意ください。
- ※ カビ取り剤を使用する場合は、必ず注意書きをよく読んで正しくお使いください。
- ※ 水栓金具が黒色の場合、クリームクレンザーは使わないでください。表面にキズが残ります。

「毎日・週1回+定期的なお手入れ」で、ガンコな汚れはより付きにくくなります。
また、排水トラップ等は、定期的にお手入れしないと商品の性能が十分に発揮できません。

定期的にお手入れをしないと、商品の性能が十分に発揮できないため、ご注意ください。

必ず、お手入れしてください。

週に1回	月に1回 または ガンコな汚れ	
 薄めた 食器用中性洗剤 を布につけて拭き掃除		P11
	 ガラスクリーナー を鏡に吹き付けて、柔らかい布で拭き掃除	P12
 【ミラーキャビネット表面】 住宅用洗剤 を布につけて拭き掃除	 トレイを外し、 住宅用洗剤 を布につけて拭き掃除	P12
	 照明カバーを外し、 住宅用洗剤 を布につけてカバー裏面などを拭き掃除	P12
 浴室用洗剤 をぬらしたスポンジか布に2〜3回吹き付けて汚れ落とし	 ・ 浴室用クリームクレンザー ※をつけたスポンジか布で汚れ落としと洗い流し ・吐水口は歯ブラシでこすり洗い	P13〜
 浴室用洗剤 を洗面器内に吹き付け、2〜3分おいてからスポンジでこすり洗い 【カウンターと洗面器の継ぎ目】 浴室用洗剤 をつけた歯ブラシでこすり洗い	 浴室用クリームクレンザー をつけたスポンジでこすり洗い（アクアセラミック洗面器は除く） 【カウンターと洗面器継ぎ目】 カビ取り剤 を塗布。指定時間放置後、洗い流し	P14
 浴室用洗剤 をつけた歯ブラシで排水口や排水栓のヌメリ落とし		P15
 住宅用洗剤 を布につけて拭き掃除	 【人造大理石製カウンター】 浴室用クリームクレンザー を布につけて4〜5回こすり洗いと洗い流し	P16
 キャビネット表面を水拭き、または 住宅用洗剤 ※を布につけて拭き掃除	 収納内部を水拭き、または 住宅用洗剤 ※を布につけて拭き掃除	P16
スポンジについて  <ul style="list-style-type: none"> ・くもり止めコートの鏡 ・水栓の印字部分（温度・切替表示） ・光沢のある樹脂（プラスチック）部品 ・水栓金具（黒色） ※浴室用洗剤のかわりとして使用できますが、強くこするとツヤがなくなります。水をたっぷり含ませて軽くこすってください。	 取り外し、布で中の水気の拭き取り	P17
	 <ul style="list-style-type: none"> ●月に1回 排水パイプ洗浄剤で掃除 ●年に1回 掃除口またはトラップU字管内のゴミを除去 	P18〜
	 浴室用洗剤 をぬらしたスポンジか布に2〜3回吹き付けて汚れを落とし	P20

※アルミ部分には住宅用洗剤以外は使わないでください。

1 鏡

●鏡共通



◇柔らかい布
・綿素材
ハンドタオル、フェイ
スタオル、着古した
シャツ(肌着)など

鏡表面に水や洗剤がかかっ
た場合は、すぐに柔らかい
きれいな布で拭き取る。

※下部受け部分に水や洗剤が
長時間溜まることで鏡の腐
食(シケ)にいたる恐れがあ
ります。

⚠ 注意

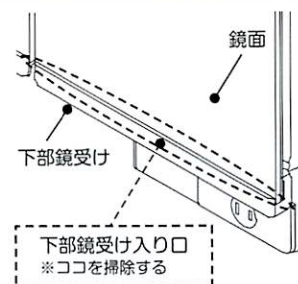
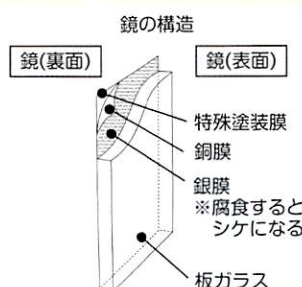


丁番には油をささない。化粧品や洗剤、除光
液などが付いたらすぐに拭き取り水拭き。
※化粧品や洗剤の中には樹脂に悪影響を
与えるものもあります。放置すると丁
番周辺の樹脂(プラスチック)がヒビ割
れたり変形して扉が外れ、ケガをする
恐れがあります。



鏡の腐食(シケ)を防ぐために

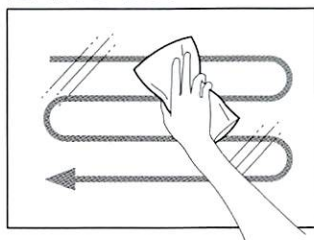
鏡の内側にできる黒っぽいシミのような
ものは、鏡の裏側の銀膜が腐食したもの
で落とせません。鏡の腐食を防ぐため、
お掃除後に下部鏡受け入り口にたまった
水分や汚れ、洗剤などはガーゼを巻いた
つまようじや綿棒を使ってこまめに掃除
してください。



●くもり止めコート仕様

週に1回

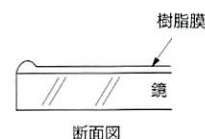
柔らかいきれいな布に約
5倍に薄めた無色透明の
食器用中性洗剤を含ませ
て絞り、鏡表面の汚れを
軽く拭き取る。



ワンポイント

「くもり止めコート」は鏡表面に柔らかい樹脂膜がコーティングされてい
ます。食器用中性洗剤に含まれる界面活性剤がくもり止め効果をより長
持ちさせます。

※くもり止めコートのお手入れには、研磨剤入
りのクレンザーや古い固くなった布などは使
用しないでください。表面の樹脂膜にキズが
付くと修復できません。



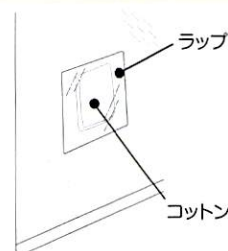
⚠ 注意



毛染め液・化粧品・液体う
がい薬・歯垢染色剤など
がつかないように注意
する。
※表面が変色(着色)し、
取れなくなります。

変色(着色)した場合

変色(着色)した場合は、約5倍に薄めた無色透明の
食器用中性洗剤を含ませたコットンを貼ります。洗
剤が垂れたりコットンが乾燥したりしないように上
からラップをしてください。
1~2時間貼り付けた後、水を含ませた柔らかいきれ
いな布で軽く拭くことで薄くすることができます。



●くもり止めコートなし

ガンコな汚れ

ガラスクリーナーを吹き付け、
柔らかいきれいな布ですぐに
拭き取る。



お手入れの仕上げに、乾いた布などで水分を拭き取りましょう。

2 収納棚・トレイ

お手入れの前に収納物やトレイを取り出す。※トレイの着脱方法は取扱説明書をご覧ください。

ガンコな汚れ

柔らかい布に住宅用洗剤をつけて、汚れを拭き取る。

【トレイの汚れがひどい場合】

40℃くらいのお湯で水洗いしてください。



ワンポイント

毛染剤やマニキュアなど色ものだけでなく、透明な化粧品でも、油分などにより樹脂（プラスチック）がヒビ割れたり変色、変形することがあります。化粧品はこぼしたらすぐに拭き取り、容器の液ダレも拭いてから収めましょう。

3 照明

警告



照明器具の分解や改造は絶対に行わない。

※感電や火災、故障の恐れがあります。



ランプを交換する場合は必ず照明スイッチを切ってから行う。

※ヤケド・感電の恐れがあります。



ランプは指定のワット数・形状のものを使用する。

※ワット数や形状が大きいと発火する恐れがあります。



注意



ランプが切れたり、消灯した直後は交換しない。

※器具やランプが熱くなっており、ヤケドをする恐れがあります。冷めてから行ってください。

ランプの交換

※照明の使用、使用直後に行わないでください。

※照明カバーの取外し、取付方法はミラーキャビネットに貼ってあるラベルか、取扱説明書をご覧ください。

1

照明カバーを取り外す。

※照明スイッチ「切」

※ランプや照明カバーが冷めてから行う。



2

新しいランプに交換する。



3

照明カバーを取り付ける。

4

スイッチを入れて、点灯することを確認する。

適合ランプについて

ミラーキャビネットの取扱説明書、ラベル、またはランプの表示をお確かめの上、必ず指定のものを使用してください。



例

LDA 4 D
① ② ③

① ランプの種類・形状

② 大きさまたは消費電力

③ 光色

適合ランプに☑印をつけておくと、次回交換のとき便利です。

●LEDランプ

□LDA-4D (A形 電球40W形相当品、昼光色)

□LDA-7D (A形 電球40W形相当品、昼光色)

光色について

※上記以外の光色（昼白色、電球色）も取付可能ですが、初期状態と色合いや明るさが異なります。

鏡

収納棚・
トレイ

照 明

水栓金具

洗面器

排水口

カウンター・
天板

扉・収納部

水受け

排水
トラップ

小物類

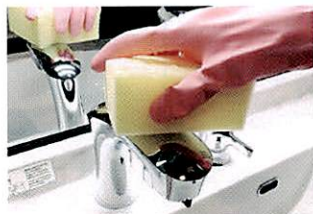
4 水栓金具

月に1回



※水栓金具の種類により、お手入れ方法が異なります。詳しくは水栓金具の取扱説明書をご覧ください。

スポンジか布に浴室用クリームクレンザーをつけて汚れをこすり落とし、洗い流す。



自動水栓の反応がおかしい場合

センサー部が汚れていると反応しなかったり、汚れを感知して水が突然出ることがあります。センサー部はこまめにお掃除してください。

お願い

水栓金具の印字部分（温度表示や切替表示など）にメラミンスポンジを使わない。

※印字が消える恐れがあります。

水栓金具が黒色の場合

・クリームクレンザーは使わない。

※表面にキズが残ります。

・記載されている掃除方法以外では、表面に光沢が発生する可能性があります。



吐水口のお手入れ

ここでは代表的な水栓のお手入れ方法を説明しています。詳しくは水栓金具の取扱説明書をご覧ください。

●シングルレバー混合水栓の場合

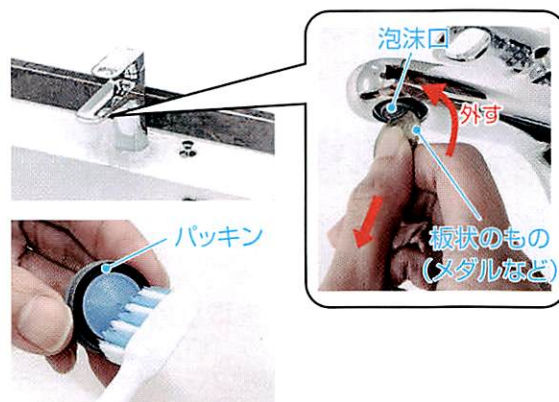
1年に1回

必ず、お手入れしてください。

1 排水栓を閉じ、泡沫口の溝に板状のもの（メダルなど）を当てて泡沫口を矢印の方向にまわして取り外す。

2 ゴミなどを洗い流す。
※泡沫口のパッキンを傷つけないよう注意してください。

3 泡沫口を元通り取り付け。



●シングルレバーシャワー水栓、タッチレス水栓の場合

水栓の種類により形状や切替ユニットの着脱方法が異なります。詳しくは取扱説明書をご覧ください。

1 排水栓を閉じ、ハンドシャワーのストッパー穴にマイナスドライバーを入れ、引き抜くように外す。
※工具は必ず布を当てて使用してください。ハンドシャワーにキズがつくことがあります。
※ストッパーを紛失しないよう、ご注意ください。

2 切替ユニットを回転させず、まっすぐ引き抜く。
※無理に回転させると、切替ユニットが破損するおそれがあります。



お手入れの仕上げに、乾いた布などで水分を拭き取りましょう。

3 切替ユニットのストレーナー（網）やシャワー散水板を歯ブラシ、針などで掃除する。



4 切替ユニットの凸部をハンドシャワーの凹部に合わせて、しっかり差し込む。
※位置が正しくないと奥まではめ込めません。無理に押し込まず、切替ユニットを左右に動かして位置を合わせてください。



5 向きに注意してストッパーをはめ込み、切替ユニットを引っ張っても外れないことを確認する。
※ストッパーには上下の向きがあります。正しい向きで取り付けてください。
※必ず水栓金具の取扱説明書をご覧ください。タイプによってストッパーの形状が異なります。



正しい向き



刻印が上向き



間違った向き



凸部が上向き



5 洗面器

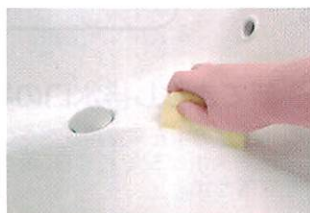
●洗面器内

ガンコな汚れ

スポンジ

クレンザー

スポンジに浴室用クリームクレンザーをつけ、やさしくこすり落とした後、洗い流す。



ワンポイント

落ちにくいガンコな汚れやもらいサビは、浴室用クリームクレンザーを布につけ、4～5回こすっては水洗いをくり返して落とします。

※強くこすらず、クレンザーをつぎ足しながら少しずつ落とすのがコツです。

お願い

【アクアセラミックの場合】

アクアセラミック効果を長持ちさせるため、クレンザー類を使用しない。

【人造大理石製の場合】

こすりすぎるとツヤが出すぎるがあるので注意！

鏡

収納棚・トレイ

照明

水栓金具

洗面器

排水口

カウンター・天板

扉・収納部

水受け

排水トラップ

小物類

6 排水口(ヘアキャッチャー)

月に1回



1 排水栓を引き抜く。



ワンポイント

砂などがかみ排水栓が上がらない場合は、
排水栓に布粘着テープを貼り、持ち上げてください。

布粘着テープ

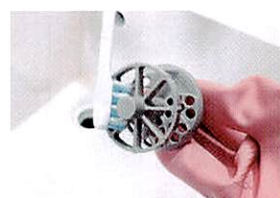


2 排水栓についたゴミを取り除き、ヌメリ汚れは
浴室用洗剤をつけた歯ブラシでこすり落とす。

【(排水栓やフランジに)茶色いもらいサビが付いた場合】

歯ブラシにクリームクレンザー(または布に万能Jrくん)をつけて、軽くこ
すり落とす。

※もらいサビは水道工事の際に発生した金属粉などによるもので、使い
始めから2〜3ヶ月経つと出なくなります。



※洗面化粧台の種類により、排水栓が異なります。

【フランジ(排水栓のまわりにステンレスの縁)なしの場合】

※排水弁を取り外してお手入れできます。

※陶器排水栓の場合は、排水弁を落とさないよう
注意してください。割れたり破損する恐れがあ
ります。



外せる

フランジなし



外せない

フランジあり

外し方

軸を持ち、排水弁を回しながら
引き抜く。

付け方

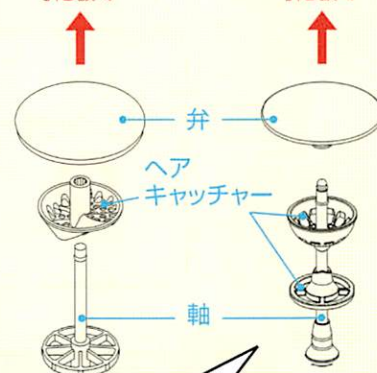
“カチッ”と音がするまで
排水弁を軸に差し込む。

●新てまなし排水口

●らくとれヘア
キャッチャー

引き抜く

引き抜く



らくとれヘアキャッチャーは上に押し
上げて固定すると、ヘアキャッチャーが
回らず、お手入れがしやすくなります。

下から
押す



3 排水口の中を浴室用洗剤をつけた
歯ブラシでこすり、汚れを落とす。

※排水口内部に髪の毛などが絡み付いている
場合は、割りばしを使って取り除きます。



新てまなし排水口の場合

排水口の中を浴室用洗剤をつ
けたスポンジでこすり、汚れ
を落とす。



4 排水栓を元通りはめる。

鏡

収納棚・
トレイ

照 明

水栓金具

洗面器

排水口

カウンター・
天板

扉・収納部

水受け

排水
トラップ

小物類

7 カウンター・天板

週に1回



柔らかい布に住宅用洗剤をつけて汚れを拭き取る。



お願い

硬いもので強くこすらない。
※表面に細かなキズができて汚れが入り込み、落としにくくなります。
※黒色など濃色のカウンターはキズが目立ちやすいのでご注意ください。

8 扉・収納部

※お手入れの前に収納物を取り出します。

月に1回



- 1 柔らかい布に住宅用洗剤をつけて、汚れを拭き取る。
【鏡面仕上げ扉の場合】
※表面にツヤのある扉
上から軽くたたくようにして汚れを吸い取る。
※強くこすると、細かいキズがつく恐れがあります。



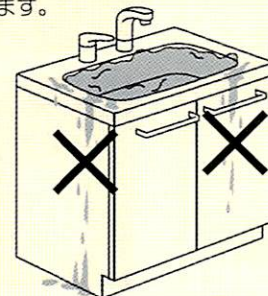
- 2 扉や引出しを開けたまま2～3時間置き、内部を乾燥させる。

注意

- ❗ アルミ部分には、酸性/アルカリ性（重曹）/塩素系の洗剤を使用しない。
※サビや黒ずみが発生する恐れがあります。
- ❗ 取っ手部分に洗剤が付着したままにしない。
※必ず拭き取ってください。取っ手が破損する恐れがあります。

お願い

キャビネットに水などをこぼさない。
ぬれたらすぐに拭き取る。
※表面だけでなく、水がたまりやすい上下端部も拭き取ってください。
※木質でできていますので水を含んで膨らんだり、表面材が剥がれる原因となります。
※アルミ枠扉の樹脂板が水を含むと変形する場合があります。



ワンポイント

毛染剤やうがい薬、マニキュアなど色ものだけでなく、透明な化粧品でも、油分などにより樹脂（プラスチック）がヒビ割れたり変色、変形することがあります。化粧品はこぼしたらすぐに拭き取り、容器の液ダレも拭いてから収めましょう。

鏡

収納棚・トレイ

照明

水栓金具

洗面器

排水口

カウンター・天板

扉・収納部

水受け

排水トラップ

小物類

9 水受け (シャワー水栓のみ)

水栓の種類により水受けタンクの形や取り外し方が異なります。詳しくは取扱説明書をご覧ください。

※お手入れの前に収納物を取り出し、引出しや配管パネルも取り外してください。

月に1回



- 1 ハンドシャワーをシャワーホースが止まる位置まで引き出す。



- 2 水受けタンクを上にあらし、手前に引いて取り外す。
※水栓の種類によりタンクの形状が異なります。



- 3 水受けタンクの中に、水が落ちていたら乾いた布で拭き取る。
※このとき、水受けタンクの外に水がこぼれていたら、止水栓や水栓から水が漏れていないか確認してください。



- 4 水受けタンクを元通りに取り付け、ホースをタンク内に収める。



7ポイント

ホースがねじれた状態で水受けタンクに収めると、ハンドシャワー出し入れの際にタンクからホースが出てしまうことがあります。ホースがねじれたり、交差したまま収めないでください。



- 5 ハンドシャワーをいったん元の位置に戻し、再度4～5回出し入れしてホースの動きを確認する。



鏡

収納棚・
トレイ

照 明

水栓金具

洗面器

排水口

カウンター・
天板

扉・収納部

水受け

排水
トラップ

小物類

お手入れの仕上げに、乾いた布などで水分を拭き取りましょう。

10 排水トラップ

月に1回

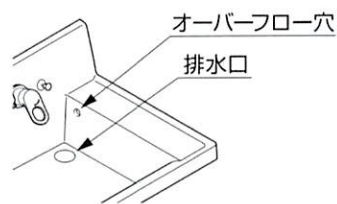


排水パイプ洗浄剤で排水管内・オーバーフロー管内のヌメリや汚れを落とす。

洗浄剤の使用法を守り、排水口・オーバーフロー穴より洗浄剤を流し入れ、時間が来たら洗い流す。

※排水栓は外して洗浄剤を流し入れてください。

※洗浄後は洗剤が残らないよう水で十分洗い流してください。



※お手入れの前に収納物を取り出し、引出しや配管パネルも取り外してください。

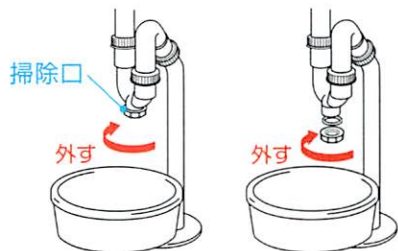
年に1回



- 1 掃除口またはU字管の下に水を受ける容器を置き、掃除口または締付ナットを手で回して取り外す。



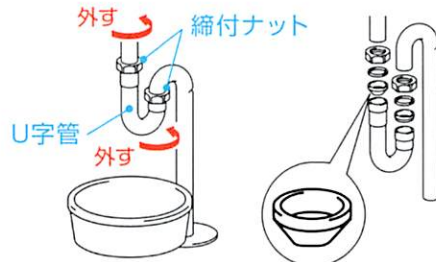
【掃除口ありの場合】



注意

- ナット類はしっかりと締め付ける。
※締付けが不十分だと漏水する恐れがあります。
- 掃除口やU字管以外の締付ナットを外さない。
- パッキン、ワッシャーにキズや変形が見られたら、必ず交換する。
※漏水を起こす恐れがあります。

【掃除口無しの場合（金属トラップ含む）】



向きに注意

※金属トラップは平パッキンのため向きの指定はありません。

- 2 掃除口やU字管内のヌメリやゴミを取り除き水洗いする。

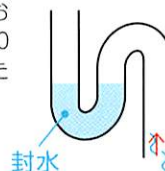


- 3 掃除口またはU字管を元通り取り付け、水を流して水が漏れていないことを確認する。



ワンポイント

排水トラップは、配管の途中に水（封水）をためて、下水から悪臭や害虫が室内に侵入するのを防ぎます。排水トラップのお手入れ後は、必ず10～20秒水を流して、封水をためてください。



鏡

収納棚・トレイ

照明

水栓金具

洗面器

排水口

カウンター・天板

扉・収納部

水受け

排水トラップ

小物類

●ボルトトラップの場合

1年に1回



お手入れの前に収納物を取り出し、引出しも取り外してください。

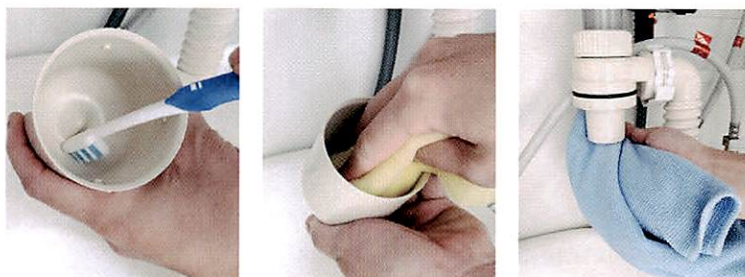
- 1 ボルトトラップの下に水を受ける容器を置き、トラップ下を手で回して取り外す。
※必ず容器を置いてください。取り外す際にトラップ下から水があふれる恐れがあります。



⚠ 注意

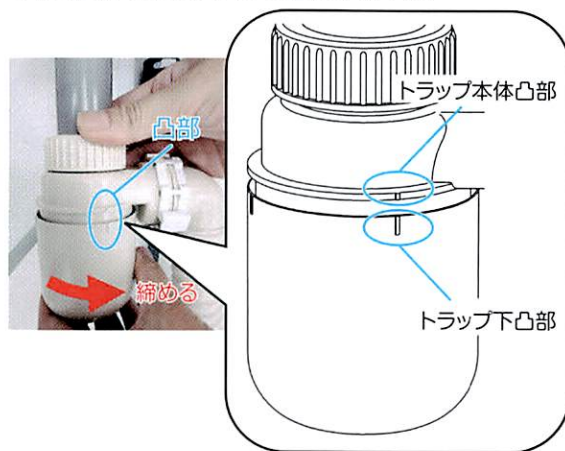
トラップ本体を手で押さえて取り外しを行ってください。締付ナットが緩んで漏水する恐れがあります。

- 2 トラップ下やトラップ本体のぬめりやゴミを取り除く。



重要

- 3 トラップ下とトラップ本体の凸部に合わせて、上に押し込みながら回し入れる。



※トラップ下は最後まで回しきってください。
漏水する恐れがあります。

- 4 水を流して水が漏れていないことを確認する。



ワンポイント

排水トラップは、配管の途中に水（封水）をためて、下水から悪臭や害虫が室内に侵入するのを防ぎます。排水トラップのお手入れ後は、必ず10～20秒水を流して、封水をためてください。



11 小物類

●ウェットパレット、サポートボード、網棚類、スマートポケット

月に1回



1 めらしたスポンジに浴室用洗剤を2～3回吹き付けて石けんカスや汚れを落とす。



2 洗剤が残らないよう洗い流した後、乾いた布で水分を拭き取る。



豆知識

重曹やお酢(クエン酸)は使ってもいいの？

環境に優しい洗剤として話題の重曹や酢(クエン酸)ですが、洗面化粧台を傷めることがあります。お掃除に使うときはご注意ください。

●重曹

水に溶かすと弱アルカリ性になり、酸性の汚れを中和して落としやすいです。

○重曹水に適した汚れ

排水口まわりのヌメリ、手あかなどの皮脂汚れ、クロカビ

×重曹水が使えないもの

アルミ部分…表面が黒ずみます。

★使い方(例)

水1:重曹2～3程度を混ぜ、ペースト状にしてクリームクレンザーの代わりに使います。
また、200mlの水に重曹大さじ1杯程度を混ぜ、浴室用洗剤の代わりに使います。使用後はよく洗い流します。
※使用後、クエン酸水をスプレーして中和させると、水で洗い流しやすくなります。

●お酢・クエン酸

水に溶かすと弱酸性になり、アルカリ性の汚れを溶かして落としやすいです。

※酢は醸造酢を使用してください。米酢や砂糖などを含む果実酢・調味酢は変色・変質する場合がありますため、使用しないでください

○クエン酸水・酢水に適した汚れ

固着した水アカ、石けんカス

★使い方(例)

200mlの水にクエン酸小さじ1杯程度を混ぜ、浴室用洗剤の代わりに使います。使用後はよく洗い流します。



ココに注意

- 重曹・お酢・クエン酸は、使う前に目立たないところで変色やキズなどのないことを確認してください。
- 長時間放置したり、洗い残しがないようにしてください。
(特にアルミなど金属部は変色やサビの原因になることがあります)
- 重曹は素手で扱うと皮膚に刺激を受けることがありますので、ゴム手袋を着用してください。

鏡

収納棚・
トレイ

照 明

水栓金具

洗面器

排水口

カウンター・
天板

扉・収納部

水受け

排水
トラップ

小物類

取扱説明書の「故障かな？と思ったら」もあわせてご覧ください。

■ 水栓

参照ページ

- | | | | |
|---|--|----------------------------------|--------------|
| <p>Q 吐水量が少ない
水から異臭がする</p> | <p>A 吐水口やストレーナーに
汚れがたまっていないか確認</p> | <p>吐水口またはストレーナーの
お掃除をします</p> | <p>▶ P13</p> |
| <p>Q 水が吐水口から飛び散る</p> | <p>A 吐水口やストレーナーが部分的に
目詰まりしていないか確認</p> | <p>吐水口またはストレーナーの
お掃除をします</p> | <p>▶ P13</p> |
| <p>Q 自動水栓の水が出ない
自動水栓の水が止まらない</p> | <p>A センサー表面が汚れていないか
確認</p> | <p>水栓金具、特にセンサー部を
お掃除します</p> | <p>▶ P13</p> |

■ 排水口

参照ページ

- | | | | |
|---------------------------------------|---------------------------------------|---------------------------------|--------------|
| <p>Q 排水しない、
排水がスムーズでない</p> | <p>A 排水口が詰まっているか確認</p> | <p>排水口をお掃除します</p> | <p>▶ P15</p> |
| | <p>A 排水トラップが詰まっているか
確認</p> | <p>排水トラップをお掃除します</p> | <p>▶ P15</p> |
| <p>Q 排水栓が開閉しない</p> | <p>A ゴミや砂がかんでいないか確認</p> | <p>排水栓やヘアキャッチャーを
お掃除します</p> | <p>▶ P15</p> |

■ 排水トラップ

参照ページ

- | | | | |
|------------------------|--|---------------------------------------|-----------------|
| <p>Q 排水臭がする</p> | <p>A オーバーフロー穴、排水口を
清掃してください</p> | <p>オーバーフロー穴、排水口へ
洗剤を流し入れてください</p> | <p>▶ P18</p> |
| <p>Q 漏水する</p> | <p>A 排水管の掃除口やナットが
しっかり締まっているか確認</p> | <p>掃除口やナットをしっかり
締めます</p> | <p>▶ P18,19</p> |

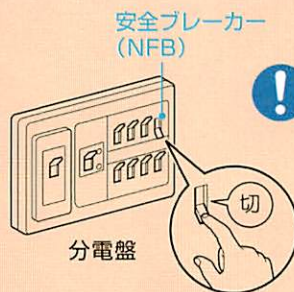
上記の対応で直らないときはお問い合わせまたは修理をご依頼ください。



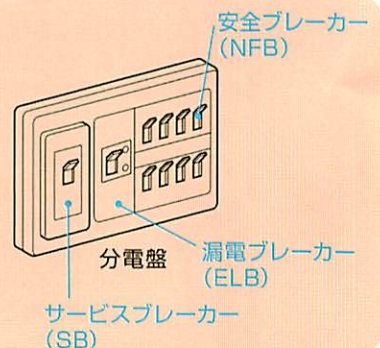
警告



ミラーキャビネット周辺で異臭や異常音がある場合は、電気器具のスイッチおよび分電盤の安全ブレーカーを切り、すみやかに修理をご依頼ください。
※異常のまま運転を続けると火災や漏電の恐れがあります。



洗面室の電気器具とつながった分電盤のブレーカーが作動した場合は、使用を中止し、すみやかに修理をご依頼ください。
※洗面室の電気器具などに異常のある恐れがあります。作動したブレーカーを入れ直してご使用を続けた場合、火災や漏電などの重大故障の恐れがあります。



修理を依頼 されるとき

修理を依頼されるときは再度本書および、取扱説明書をよくお読みいただき、ご確認のうえ、
なお異常のあるときはお買い求めの販売店またはLIXIL修理受付センターに修理をご依頼ください。

保証期間中の 修理

保証期間内は保証書（取扱説明書
に掲載）の規定に従って修理させて
いただきます。

保証期間経過後の 修理

修理によって機能が維持できる場合
は、お客さまのご要望によって有料
で修理いたします。
料金の内訳は、技術料＋出張料＋
部品代です。

ご連絡いただきたい 内容

- 1.おなまえ・おところ・電話番号
- 2.商品名・品番
- 3.品番表示ラベルの品番、製造番号
※事前にメモなどを取ってご連絡いただ
くとスムーズです。
- 4.取付年月日
- 5.故障内容・異常の状況
(できるだけ詳しく) ←上記参照
- 6.訪問ご希望日

LIXIL 修理受付センター
TEL ☎ 0120-179-411
受付時間 9:00～19:00

交換部品の購入方法

交換部品の名称と品番をご指定ください。

交換部品の名称・品番が不明の時は、当社お客さま相談センターにおたずねください。

※詳しくは取扱説明書「交換部品のご案内」をご覧ください。

●販売店などで購入される場合

当社商品の販売店でお求めください。

LIXIL パーツショップならメンテナンス部品やオプション部品、アクセサリをお取り扱いしています。


インターネットからご注文
「リクシル パーツ」で検索

リクシル パーツ

検索



お電話でお問い合わせ

 **0120-126-015**

平日 9:00 ～ 17:00

(土日祝・夏季・年末年始・ゴールデンウィークを除く)

※必要な部品品番やその他ご不明点につきましては、裏表紙のお客さま相談センターにお問い合わせください。

部 位	現 象	対応方法	連絡先
鏡 扉	鏡が割れた	応急処置としてガムテープを貼り、 使用を中止し 、鏡の交換を依頼してください ※放置すると ケガ をする恐れがあります	販売店または LIXIL修理受付センター
	鏡の内側に黒っぽいシミのようなものが出ている	鏡の交換を依頼してください。鏡の腐食(シケ)が原因です	
	扉がひどくガタつく	使用を中止し 、点検・修理を依頼してください ※鏡や扉が外れて落下し、 ケガ をする恐れがあります	
	丁番(ヒンジ)から黒い粉が落ちてくる		
	丁番(ヒンジ)の動きが悪くなった(急に固くなった、急にゆるくなった)		
	丁番(ヒンジ)取付部付近の樹脂(プラスチック)が割れた、ヒビが入った		
照 明	照明カバーが割れている、変形している	照明カバーを手配し、交換します →取扱説明書「交換部品のご案内」をご覧ください	販売店でお求めください ※LIXIL/パーツショップ水まわり部品販売の宅配サービスもご利用ください
コンセント	コンセントがガタつく	使用を中止し 、点検・修理を依頼してください ※そのまま使用すると 火災 や 漏電 の恐れがあります	販売店または LIXIL修理受付センター
	コンセントに異常(部品外れや変形)が生じている		
水 栓	水を止めて、半日以上たっても吐水口から水がポタポタ落ちる	点検・修理を依頼してください	販売店または LIXIL修理受付センター
	切替えができない、切替えが重い	点検・修理を依頼してください	
洗面器	洗面器・カウンターが割れた、ヒビが入った	応急処置としてガムテープを貼り、 使用を中止し 、洗面器・カウンターの交換を依頼してください ※放置すると ケガ をする恐れがあります	販売店または LIXIL修理受付センター
排水口	水がたまらない	排水栓、またはゴム栓を手配し、交換します →取扱説明書「交換部品のご案内」をご覧ください	販売店でお求めください ※LIXIL/パーツショップ水まわり部品販売の宅配サービスもご利用ください

部 位	現 象	対応方法	
キャビネット	扉面材(プラスチック製)が割れた	応急処置としてガムテープを貼り、 使用を中止して 修理を依頼してください ※放置するとケガをする恐れがあります	販売店または LIXIL修理受付センター
排水トラップ	締付ナット部から漏水する	パッキンを手配し、交換します →取扱説明書「交換部品のご案内」をご覧ください	
全 体	キャビネットやカウンターがガタつく	使用を中止し 、点検・修理を依頼してください ※放置するとキャビネットやカウンターが外れて ケガ をする恐れがあります	販売店または LIXIL修理受付センター
	振動や異常音、異臭(コゲくさいなど)がする	使用を中止し 、点検・修理を依頼してください ※放置すると 火災や感電、ケガ をする恐れがあります	
	ドライヤーなどの電気用品を使用中に発煙したりコゲくさい臭いがする		

株式会社 LIXIL

使い方・お手入れ方法など、商品についてのお問い合わせは

お客さま相談センター

TEL ☎ 0120-179-400

受付時間 平日 9:00～18:00

土日・祝日 9:00～17:00

(ゴールデンウィーク・夏期、年末年始の休みは除く)

FAX ☎ 0120-179-430

※フリーダイヤルは、携帯電話・PHS・IP電話などではご利用になれない場合がございます。
下記番号をご利用ください。

TEL 0562-40-4050 FAX 0562-40-4053

修理のご依頼は (本文の「アフターサービスについて」をお読みください)

LIXIL修理受付センターへ

■ WEBサイトからの修理依頼はこちら

※24時間依頼可能



リクシル修理

検索

<https://www.lixil.co.jp/support/>

■ お電話でも修理を承ります

受付時間 9:00～19:00

TEL ☎ 0120-179-411

FAX ☎ 0120-179-456

●当社は、当社取扱商品のユーザーさまおよび流通業者さまなどの個人情報
を商品納入にあたって取得し、将来にわたる品質保証、メンテナンスなど、
当社プライバシーポリシーに記載の目的のために利用させていただきます。個人
情報の取扱いについての詳細は、当社ホームページの「プライバシーポ
リシー」をご覧ください。

インターネット・ホームページ・アドレス

<https://www.lixil.co.jp/>

取扱店