

取説番号 878H1470

お客様用 工事店様用

DTFL2 カードロック 取扱説明書



ご使用になる前に、2～5ページ記載の「安全のために」を必ずお読みのうえ正しくお使いください。

本書は、操作方法などが記載されているページのための
抜粋版となっており、ページ抜けなどがあります。
ご了承ください。

お客様へ



警告

誤った取扱いをしたときに、人に重大な身体的影響（死亡または重傷を含む）を与えたり、本来の機能を損なう可能性がある内容を示します。



機器本体に、心臓ペースメーカー、ICD（除細動器）を近づけないでください。

- ・ 植込み型の心臓ペースメーカーや ICD（除細動器）を装着されている方は、ドアに設置されているリーダーから 12cm 以内に心臓ペースメーカーや ICD が近づかないようにしてください。リーダー（発信アンテナ）からの電波が心臓ペースメーカーや ICD の作動に影響を与える恐れがあります。



改造、分解はしないでください。

- ・ 火災、感電、故障の原因になります。



水に濡らさないでください。

- ・ 水に濡れると、火災、感電、漏電などの原因となることがあります。
- ・ リーダー部、制御部は防水性能（リーダー部は IPX5、制御部は IPX4 相当*）を有していますが、バケツやホースなどで水をかけないでください。



装置の中に、針やヘアピン等の金属類を差し込まないでください。

- ・ 火災、感電、故障の原因になります。
- ・ 日常は、製品のカバーを閉めてお使いください。



電池の（＋）と（－）を逆にして使用しないでください。

アルカリ電池とリチウム電池を混在して使用しないでください。

古い電池と新しい電池を混在して使用しないでください。

- ・ 充電やショートなどで異常反応を起こすなど、電池が漏液、発熱、破裂、発火する恐れがあります。

※ JIS C0929 (IEC 60529)『電気機械器具の外郭による保護等級 (IP コード)』における保護等級を示します。IPX4 とは防まつ形、IPX5 とは防噴流形を意味します。



注意

誤った取扱いをしたときに、人が傷害を負ったり、本来の機能を損なったり、物的損害を負う可能性がある内容を示します。



操作に必要な箇所には手を触れないでください。

- ・ 感電、けがの原因となります。



万一、煙が出たり、変な臭いがしたり、発熱等の異常が発生した場合は、すぐに使用を停止し弊社へ連絡してください。

- ・ 異常状態のままで使用すると、感電・火災の原因となります。



電池の電極をショートさせないでください。

- ・ 発熱・破裂・発火の原因となる恐れがあります。



電池を廃棄するときは、電極をテープなどで巻き絶縁してください。

お住まいの自治体の規則に従って正しく廃棄してください。

- ・ 他の金属や電池と混ざると、発熱・破裂・発火の原因となる恐れがあります。

IC カード（FeliCa/Mifare カード※）取り扱い上の注意事項



IC カードを傷付けたり、折り曲げたりしないでください。

- ・変形・反り・割れ等が生じたカードは、読み取りができません。



IC カードを水に濡らさないでください。

- ・IC カードが故障する恐れがあります。



IC カードを直射日光の強い場所や炎天下の車内等、高温の場所に放置しないでください。

- ・IC カードが変形する恐れがあります。



IC カードをズボンのポケットに入れて持ち歩く場合、曲げ応力が加わるような携帯方法、使用はお避けください。

- ・IC カードが破損したり、機能を損なう恐れがあります。



IC カードは、金属物（コイン等）や他の非接触 IC カード等と一緒に携帯していると反応しない場合があります。



IC カードを衣類のポケットに硬貨等の金属類と一緒に入れたりしないでください。

- ・IC カードに傷がつく恐れがあります。



IC カードを紛失した場合、直ちに IC カードの登録を抹消してください。

- ・抹消せずにそのまま利用すると、不正に利用される恐れがあります。



IC カードに金属成分を含むシール等を貼付しないでください。

- ・リーダーの読み取り性能が低下し、使用できない場合があります。



複数枚のカードを重ねて使用しないでください。

- ・リーダーで読み取りできない場合があります。

※「FeliCa」は、ソニー株式会社が開発した非接触 IC カードの技術方式です。

※「FeliCa」は、ソニー株式会社の登録商標です。

※ Mifare® は NXP セミコンダクターズの登録商標です。

機器類 取り扱い上の注意事項



機器内部には絶対に手を触れないでください。

- ・感電、故障の原因になります。



リーダー部に金属成分を含むシール等を貼付しないでください。

- ・リーダー、テンキーを操作できなくなる場合があります。



経年変化により戸先の垂れ下がり、反り、曲がり、歪み等が生じた場合、錠前がスムーズに動作できなくなります。ドア調整・修理が必要となりますので速やかに建築物の管理責任者、施工業者または建具メーカー等の適切な方に依頼をしてください。



換気扇等の機械換気を行ったまま外出される場合は、換気口を必ず開けてください。開けていないと、室内の圧力差によって玄関ドアが室内側に引っ張られるため、電気操作による施錠／解錠ができなくなることがあります。

■ お手入れについて

日常のお手入れは、やわらかい乾いた布で拭いてください。機器本体の汚れがひどい場合は、薄めた中性洗剤をつけた布を固く絞ってから拭いてください。酸性洗剤、塩素系洗剤、シンナー、ベンジンなどは使用しないでください。

■ 電気錠システムの耐用年数について

日本ロック工業会 (JLMA) は、電気錠システムを適切に保守・点検することにより、安全上支障なく使用することができる標準的な期間を明示し、耐用年数を過ぎた電気錠システムに関しては注意喚起を促すことにより、長期間安全に使用していただくため、下記の耐用年数を制定致しました。

建物（製品）引き渡し後あるいは購入後 7 年。

（建物に使用される電気錠およびその制御機器、認証機器が対象です）

耐用年数とは、製品の基本性能を保守・点検により維持できる取り替えまでの目安の期間として日本ロック工業会が設定するもので、製品の保証（無償修理）期間とは異なります。

■ その他

本書に掲載の内容および仕様などは、予告なく変更されることがあります。

本書の内容の一部または全部を無断で転載することはご遠慮ください。

目次

安全のために 2

必ずお読みください	2
お客様へ	3
IC カード（FeliCa/Mifare カード）取り扱い上の注意事項	4
機器類 取り扱い上の注意事項	5

概要編 10

DTFL2 カードロックとは	10
設定可能な運用モードの種類	10
各部の名称と役割	12
室外側（リーダー部）	12
室内側（制御部）	13
シリンダーカバーの取り外しかた／取り付けかた	14
電池カバーの取り外しかた／取り付けかた	14

操作編 15

入退室の操作のしかた	15
室外側からの解錠／施錠操作（カード）	15
解錠する	15
施錠する	15
室外側からの解錠／施錠操作（テンキー）	16
解錠する	16
施錠する	16
室外側からの解錠／施錠操作（カード AND テンキー）	17
解錠する	17
施錠する	17
知っておきたい便利な機能	18
簡単施錠	18
いたずら防止	18
ブザー消音	18
テンキーシャットアウト	19
室内側からの解錠／施錠操作	20
解錠する	20
施錠する	20
電池交換について	21
電池切れで解錠できなくなった場合	22

設定編

23

設定の流れ	23
設定ボタンについて	23
左右勝手の設定	24
サムターン施錠回転方向	24
システム設定	26
設定できるシステムについて	26
各種設定の手順	27
カードと暗証番号の種類	28
カードの種類	28
暗証番号の種類	29
部屋の状態について	29
カードと暗証番号の登録・抹消	30
登録・抹消項目について	30
エラー表示について	31

入居時／入居中の設定操作	45
ユーザー登録・抹消カードの新規登録	45
ユーザー登録・抹消カードの追加登録	46
ユーザー登録・抹消カードの個別抹消／全抹消	47
ユーザーカードの新規登録／追加登録	48
ユーザーカードの個別抹消／全抹消	49
ユーザー用暗証番号の新規登録	50
ユーザー用暗証番号の追加登録・変更	52
ユーザー用暗証番号の抹消	54
ユーザー用暗証番号の確認	56

管理用暗証番号の新規登録	58
管理用暗証番号の変更	59
管理用暗証番号の抹消	61
退去時の操作	62
ユーザー用登録・抹消カードの全抹消（退去操作）	62
各種カード／暗証番号登録数の確認	63
各種カードの登録アドレス確認	64
認証モード「AND 認証」設定時の設定操作	65
カードと暗証番号の登録	65
カードと紐づく暗証番号の変更	67
カードと紐づく暗証番号の確認	69

資料編

72

カンタン操作ガイド	72
LED 表示・ブザー一覧	83
トラブルシューティング	87
仕様	93
外観図	94

概要編

DTFL2 カードロックとは

- DTFL2 カードロックは、FeliCa カード、Mifare カード、FeliCa 搭載端末機器、またはテンキーによる暗証番号で施解錠が行なえる電気錠システムです。
- 本製品はドライバー 1 本で簡単に新設ドアに取り付けることができます。
また、既設ドアにもドア工事無しで簡単に取り付けすることができます。

設定可能な運用モードの種類

① FKL ID モード

美和ロックが発行する FKL ロックシステムのキーデータを認証 ID に使用するモード。

FKL カード

が使用可能です。



FKL カード



専用の無料アプリをダウンロードして、お使いの ID キーのカギデータを取り込むだけで、スマートフォンがカギとしてご利用いただけます。

※ データの取り込みは有料サービスです。

KEYMO を登録する場合の注意点

- ※ スマートフォンの電源は ON の状態でご使用ください。電源 OFF 時はカギとして使用できないことがあります。
- ※ 使用できるのは、おサイフケータイ®機能搭載の Android2.2 以上の端末（スマートフォン）です。富士通東芝モバイルコミュニケーションズ製 is04、T-01C では動作しません。また一部正しく動作しない端末もございます。詳細は弊社ホームページをご参照ください。
- ※ KEYMO Android 版アプリは無料です。（ダウンロードには別途パケット通信費用が発生します）ただし、カギデータを取り込む際に、課金させていただきます。課金料金は Google Play の画面でご確認ください。
- ※ 新規に ID キーを購入してスマートフォンにデータを取り込む場合は、弊社ホームページ (http://www.miwa-lock.co.jp/felica/keymo_top.html) をご覧いただくか、KEYMO コールセンター 0120-090-775（会員番号 3869）にお問い合わせください。受付時間：AM10:00 ～ PM5:00
- ※ KEYMO を DTFL2 でご利用になる場合は、FKL カードからスマートフォンに ID キーデータを取り込んでから、DTFL2 にスマートフォンを登録してください。
- ※ DTFL2 に登録済み FKL カードの ID キーデータをスマートフォンに取り込む場合は、該当の FKL カードを DTFL2 から一旦抹消し、改めてスマートフォンを DTFL2 に登録し直してください。

FeliCa カードおよび携帯電話の使用における注意点

- ※ FeliCa カードおよび携帯電話（スマートフォンを含む）に金属成分を含むステッカー等を貼ると、リーダーの読み取り性能が低下し、使用できなくなる場合があります。

②任意 ID のカード設定モード

お客様の指定カード（指定領域カード）や Edy 番号を認証 ID に使用するモード。

カードは FeliCa と Mifare（Standard 1K/4K）が使用可能です。

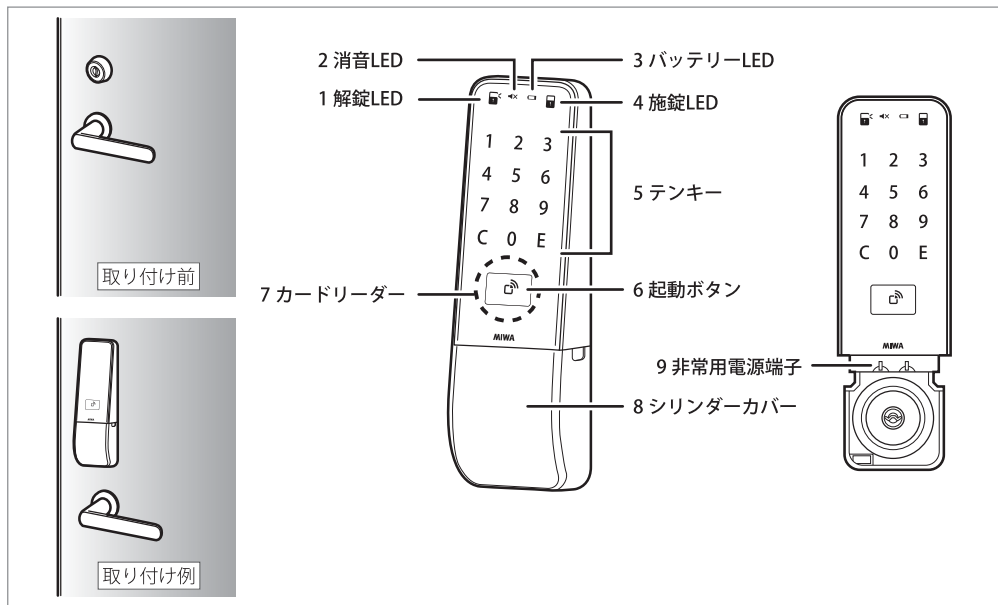
- ※ 任意 ID のカード設定は、別途弊社でご用意する専用設定カード（イニシャルカード）にて指定カードの領域設定を行なう必要があります。
設定カードのご用命は最寄の美和ロック株式会社までお問い合わせください。

■ ご注意

- ※ 通信距離の仕様は、弊社発行のオリジナルカードでしか保証されません。カードの種類によっては仕様の通信距離を確保できない恐れがあります。
- ※ FKL カードの通信距離は約 1cm です。FL キーヘッドは接触での利用となります。

各部の名称と役割

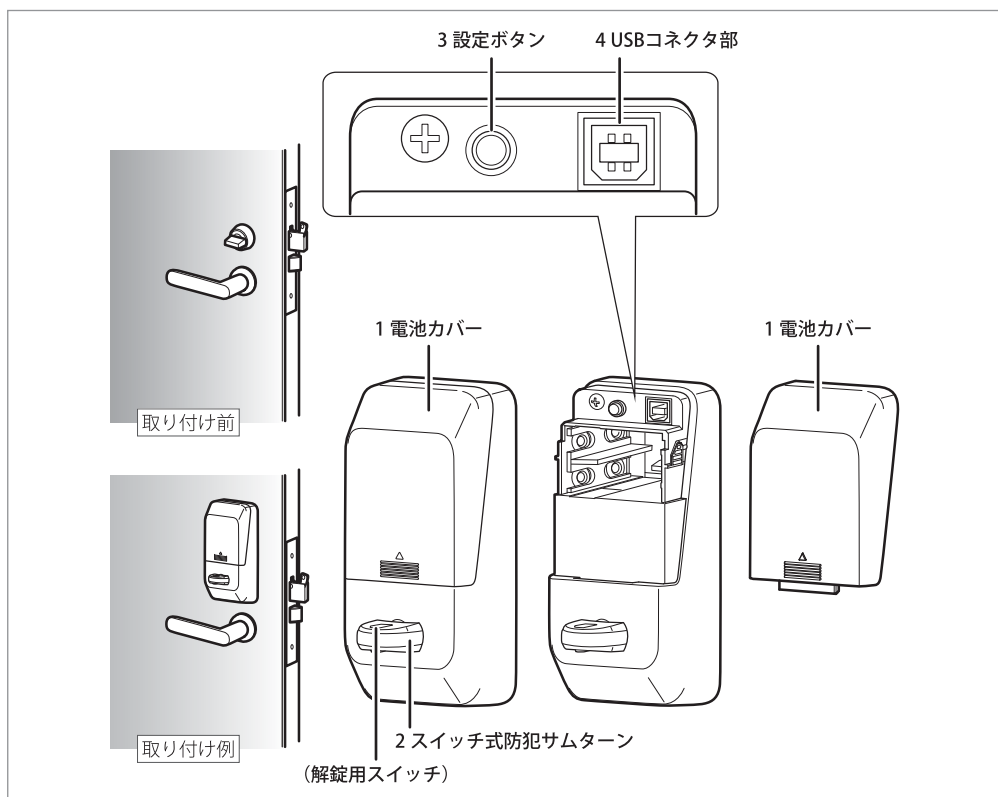
室外側（リーダー部）



■ 各部の名称と役割

No.	名称	役割
1	解錠 LED（赤）	解錠時に点灯します。また、認証エラーの場合に点滅します。
2	消音 LED（赤）	ブザー鳴動を OFF にしている場合に点灯します。
3	バッテリー LED（赤）	電池残量が少なくなった場合に点滅します。 また、非常用電源端子から給電中に点灯します。
4	施錠 LED（緑）	施錠時に点灯します。
5	テンキー	暗証番号による施解錠などに使用します。 テンキーパネルは、左右からののぞき見防止機能を備えています。
6	起動ボタン	施錠／解錠時には、このボタンを押してから、カード操作、テンキー操作を行います。
7	カードリーダー	この箇所にカードをかざします。
8	シリンダーカバー	ドアの室外側から、シリンダーや非常用電源端子を覆います。
9	非常用電源端子	電池切れで室外側からの解錠が不能になった場合に、角型アルカリ 9V 電池を使用して非常用電源端子から給電します（22 ページ）。

室内側（制御部）



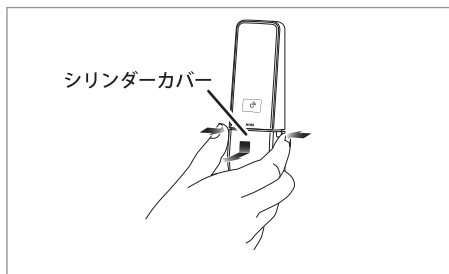
■ 各部の名称と役割

No.	名称	役割
1	電池カバー	制御部を覆うカバーです。 取り外すと、設定ボタンの操作や電池の交換が行なえます。
2	スイッチ式 防犯サムターン	室内側から施錠／解錠を行なう場合に使用します。 解錠するときは、解錠用スイッチをつまんで押しながら、サムターンを回します。 サムターンの中央部に蓄光樹脂を使用しているため、周囲が暗くなってもしばらくの間はサムターンの状態が確認できます。 ※ LED 照明をお使いの場合や蓄光時間が少ない場合、周囲が明るい場合等、環境によっては視認できないこともあります。 ※ サムターンには左右勝手があります。設定は扉設置時に行なってください（24 ページ）。
3	設定ボタン	カード／暗証番号の登録・抹消およびシステム設定に使用します。
4	USB コネクタ部	使用しません。（メンテナンス用）

シリンダーカバーの取り外しかた／取り付けかた

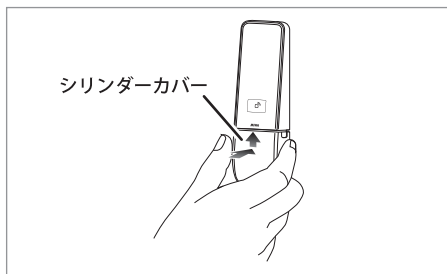
■ シリンダーカバーの取り外しかた

シリンダーカバーの両側のへこみ部分をしっかりと握り、下にスライドさせ、手前に引っ張って取り外します。



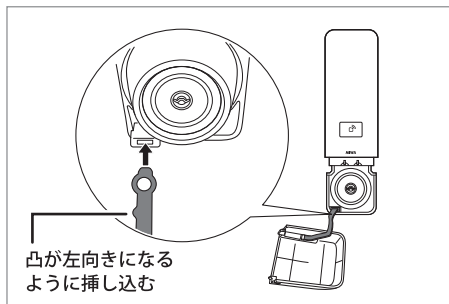
■ シリンダーカバーの取り付けかた

シリンダーカバーの両側を持ち、正面から押し込み、上にスライドさせて「カチッ」と鳴るまで、しっかりとめ込みます。



■ シリンダーカバー脱落防止ストラップについて

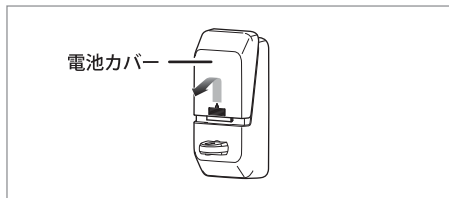
シリンダーカバーには脱落防止用のストラップがついています。ストラップは強く引っ張ると抜けるようになっていますので、ストラップを抜いた場合は、ストラップを元の位置に挿し直してください。



電池カバーの取り外しかた／取り付けかた

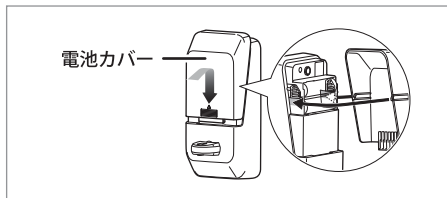
■ 電池カバーの取り外しかた

電池カバーを上方にずらしてから、手前に引いて取り外します。



■ 電池カバーの取り付けかた

電池カバーをガイドの位置に合わせてかぶせてから、下方にずらして取り付けます。「カチッ」と鳴るまで、しっかりとめ込みます。



操作編

入退室の操作のしかた

ここでは、主に居住者が使用するユーザーカードやユーザー用暗証番号*を用いた通常の入退室操作について説明します。施錠を行うには、カード／暗証番号の登録が完了している必要があります。

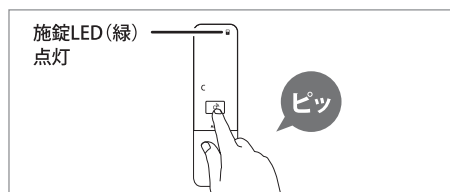
* 空室用カード／暗証番号、工事用カード／暗証番号、マスターカードでも基本的に同様の操作となります。各カード／暗証番号については「カードと暗証番号の種類」(28 ページ)、「カードと暗証番号の登録・抹消」(30 ページ)を参照してください。

室外側からの解錠／施錠操作 (カード)

解錠する

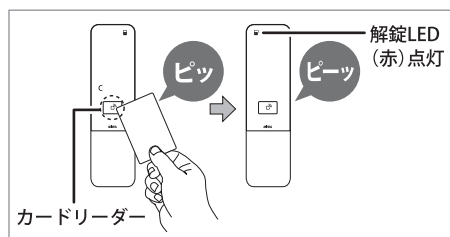
- ① 室外側 (リーダー部) の起動ボタンを押します。(※1)

施錠 LED と「C」が点灯します。



- ② 5 秒以内にユーザーカードをリーダーにかざします。(※2 ※4)

解錠 LED が点灯し、解錠されます。(※3)

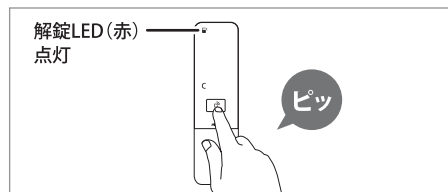


- ③ ドアを開けます。

施錠する

- ① 室外側 (リーダー部) の起動ボタンを押します。(※1)

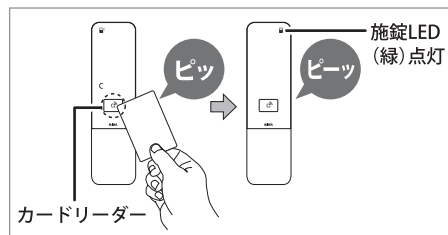
解錠 LED と「C」が点灯します。



※ 簡単施錠が有効な場合は、起動ボタンを押すだけで施錠します。詳細は「簡単施錠」(18 ページ)を参照してください。

- ② 5 秒以内にユーザーカードをリーダーにかざします。(※2 ※4)

施錠 LED が点灯し、施錠されます。(※3)



- ③ ドアが開かないことを確認します。

※1 認証モードを「OR 認証テンキー優先」に設定している場合は、起動ボタンを 2 回押します。

※2 5 秒間操作を行わないとスリープ状態に戻ります。もう一度最初から操作を行ってください。

※3 カード認証が NG だった場合は「ピピピッ」と鳴り、解錠 LED (赤) が点滅します。(エラー表示)

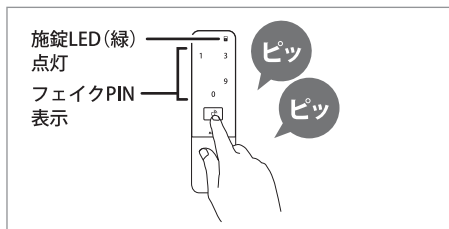
※4 マスターカードを使用する場合は、5 秒間かざし続けてください。

室外側からの解錠／施錠操作（テンキー）

解錠する

- ① 室外側（リーダー部）の起動ボタンを2回押します。（※1）

施錠 LED と 2～4桁の数字（フェイク PIN）が点灯します。（※2 ※3）

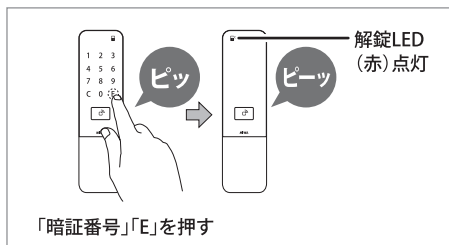


- ② 点灯している数字をすべて押します。

すべての数字を押すとテンキーが表示されます。

- ③ 「ユーザー用暗証番号」と「E」を押します。（※4 ※5）

解錠 LED が点灯し、解錠されます。（※6）

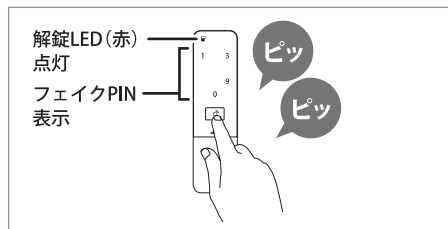


- ④ ドアを開けます。

施錠する

- ① 室外側（リーダー部）の起動ボタンを2回押します。（※1）

解錠 LED と 2～4桁の数字（フェイク PIN）が点灯します。（※2 ※3）



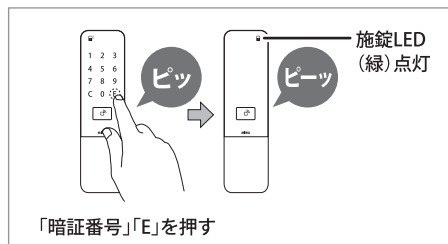
※ 簡単施錠が有効な場合は、起動ボタンを押すだけで施錠します。詳細は「簡単施錠」（18 ページ）を参照してください。

- ② 点灯している数字をすべて押します。

すべての数字を押すとテンキーが表示されます。

- ③ 「ユーザー用暗証番号」と「E」を押します。（※4 ※5）

施錠 LED が点灯し、施錠されます。（※6）



- ④ ドアが開かないことを確認します。

※1 認証モードを「OR 認証テンキー優先」「テンキー認証のみ」に設定している場合は、起動ボタンを1回押します。

※2 フェイク PIN とは、指紋により暗証番号を推測されないよう暗証番号の前に入力するランダムな数字のことです。

※3 フェイク PIN 入力なしの設定にすることも可能です。設定手順は「各種設定の手順」（27 ページ）を参照してください。

※4 5 秒間操作を行わないとスリープ状態に戻ります。もう一度最初から操作を行なってください。

※5 途中で暗証番号を間違えた場合は、「C」を押して暗証番号を入力し直してください。

※6 テンキー認証が NG だった場合は「ビピビピ」と鳴り、解錠 LED（赤）が点滅します。（エラー表示）

室外側からの解錠／施錠操作（カード AND テンキー）

認証モードを「AND 認証」に設定した場合の施錠／解錠手順を説明します。

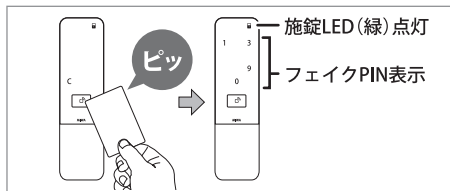
解錠する

- ① 室外側（リーダー部）の起動ボタンを押します。

施錠 LED と「C」が点灯します。

- ② 5 秒以内にユーザーカードをリーダーにかざします。（※1 ※2 ※6）

施錠 LED と 2～4 桁の数字（フェイク PIN）が点灯します。（※3 ※4）

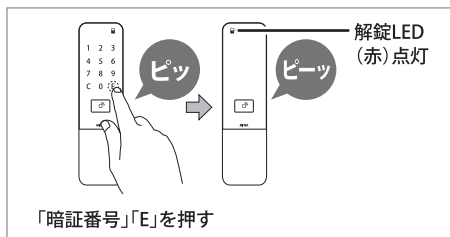


- ③ 点灯している数字をすべて押します。

すべての数字を押すとテンキーが表示されます。

- ④ 「ユーザー用暗証番号」Eを押します。（※1 ※5）

解錠 LED が点灯し、解錠されます。（※6）



- ⑤ ドアを開けます。

※1 5 秒間操作を行わないとスリープ状態に戻ります。もう一度最初から操作を行ってください。

※2 マスターカードを使用する場合は、5 秒間かざし続けてください。

※3 フェイク PIN とは、指紋により暗証番号を推測されないよう暗証番号の前に入力するランダムな数字のことです。

※4 フェイク PIN 入力なしの設定にすることも可能です。設定手順は「各種設定の手順」（27 ページ）を参照してください。

※5 途中で暗証番号を間違えた場合は、「C」を押して暗証番号を入力し直してください。

※6 カード認証、テンキー認証が NG だった場合は「ピピピッ」と鳴り、解錠 LED（赤）が点滅します。（エラー表示）

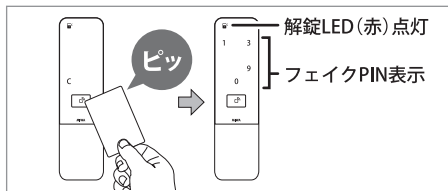
施錠する

- ① 室外側（リーダー部）の起動ボタンを押します。

解錠 LED と「C」が点灯します。

- ② 5 秒以内にユーザーカードをリーダーにかざします。（※1 ※2 ※6）

解錠 LED と 2～4 桁の数字（フェイク PIN）が点灯します。（※3 ※4）

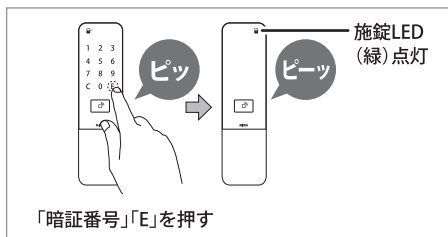


- ③ 点灯している数字をすべて押します。

すべての数字を押すとテンキーが表示されます。

- ④ 「ユーザー用暗証番号」と「E」を押します。（※1 ※5）

施錠 LED が点灯し、施錠されます。（※6）



- ⑤ ドアが開かないことを確認します。

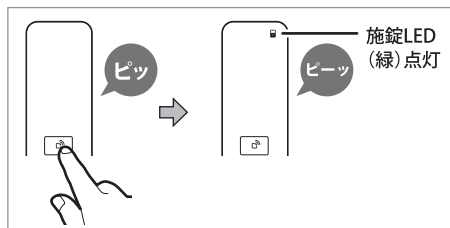
知っておきたい便利な機能

簡単施錠

起動ボタンを押すだけで施錠する機能です。

操作手順：

解錠中に起動ボタンを押します。施錠 LED が点灯し、施錠されます。



簡単施錠が可能な条件：

- ・ 簡単施錠が ON に設定されている。(出荷状態では ON に設定されています)
- ・ 部屋の状態 (工事中、空室中、入居中) に応じた施錠可能な暗証番号が登録されている。

※ 以下の場合、簡単施錠ができません。

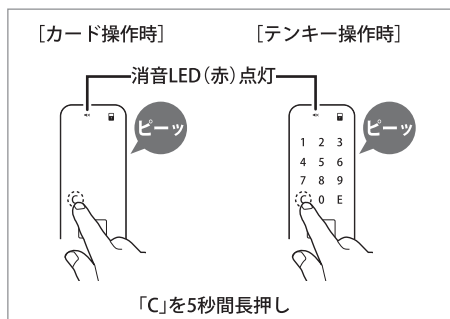
- ・ 認証モードを「AND 認証」「カード認証のみ」に設定している
- ・ テンキーシャットアウトが設定されている
- ・ 非常用電源駆動時
- ・ いたずら防止状態

ブザー消音

操作時のブザー音の有無 (ON / OFF) を切り替えることができます。

ON / OFF 切替手順：

カードまたはテンキー操作中に、「C」を 5 秒間長押しします。操作のたびにブザー音の ON / OFF が切り替わります。



いたずら防止

5 回連続で暗証番号を間違えると、3 分～3 分 30 秒間カード／テンキーの操作を停止させる機能です。

いたずら防止状態のとき：

起動ボタンを押すとテンキーの数字 0～9 が点滅 (早い点滅) し、10 秒間「ビビビビ…」と鳴ります。



※ 3 分～3 分 30 秒間経過すると操作可能になります。いたずら防止が解除される前に操作すると再度いたずら防止状態が 3 分～3 分 30 秒間延長されます。

※ ブザー音を OFF に設定した場合は、操作時のテンキーパネルに消音 LED が点灯します。

※ ブザー音を OFF に設定した場合でも、各種設定・登録・抹消操作時や電源投入時、機器異常、施錠／解錠不良、電池切れ警告等のブザー音は鳴動します。

テンキーシャットアウト

長期間外出する場合等、一時的にテンキー操作（暗証番号による施解錠）を禁止する機能です。テンキーシャットアウトを設定すると、テンキー操作時にテンキー全体が点滅（遅い点滅）し、暗証番号の入力ができなくなります。

※ 認証モードが「AND 認証」の場合は設定できません。

■ 設定方法

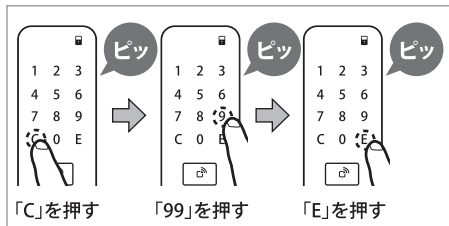
① 起動ボタンを 2 回押します。（※1）

施錠（または解錠）LED とフェイク PIN が点灯します。

② 点灯している数字をすべて押します。

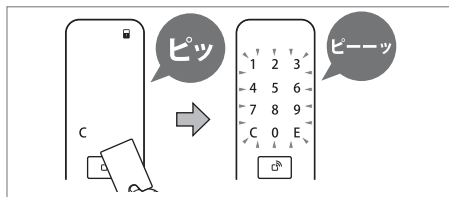
すべての数字を押すと、テンキーが表示されます。

③ 「C」⇒「99」⇒「E」と押します。

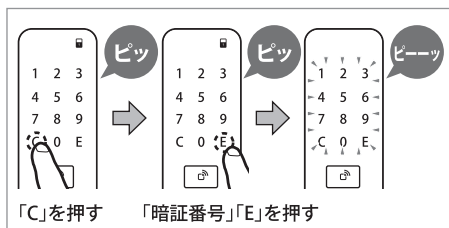


④ 施解錠可能なカードをリーダーにかざします。または、「C」→「管理用暗証番号」→「E」と押します。（※2）

テンキー全体が 3 回点滅し、シャットアウトが設定されます。



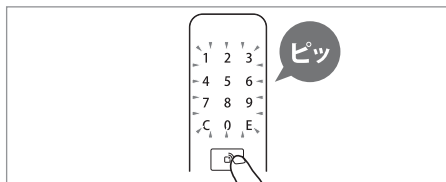
または



■ 解除方法

① 起動ボタンを 2 回押します。（※1）

テンキー全体が点滅（遅い点滅）します。

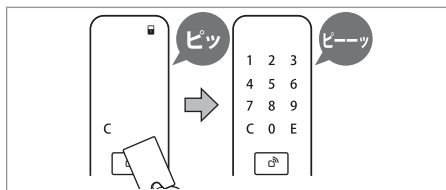


② 「C」を押します。

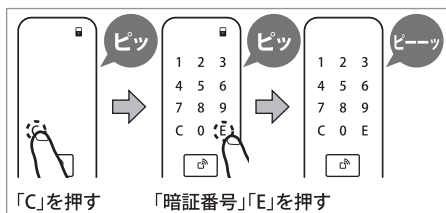
施錠 LED と「C」が点灯します。

③ 施解錠可能なカードをリーダーにかざします。または、「C」→「管理用暗証番号」→「E」と押します。（※2）

テンキー全体が点灯し、シャットアウトが解除されます。



または



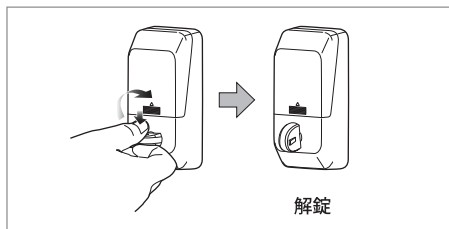
※1 認証モードを「OR 認証テンキー優先」「テンキー認証のみ」に設定している場合は、起動ボタンを 1 回押します。

※2 マスターカードを使用する場合は、5 秒間かざし続けてください。

室内側からの解錠／施錠操作

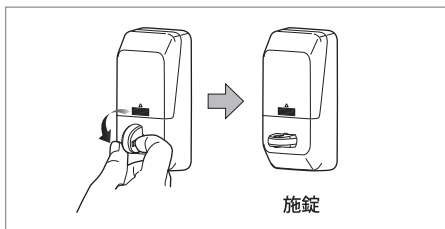
解錠する

- ① サムターンの解錠用スイッチをつまんで押しながら、サムターンを回します。(※)
解錠されます。



施錠する

- ① サムターンを回します。(※)
施錠されます。



- ② ドアを開けます。

- ② ドアが開かないことを確認します。

※ サムターンを回す方向は、左右勝手設定により異なります。設定方法については、「左右勝手の設定」(24 ページ)を参照してください。

電池交換について

操作時に本体が「ピーーッ」と鳴りバッテリー LED が点滅（遅い点滅）したら、電池の交換時期です。早めに電池交換を行なってください。

単三アルカリ電池または単三リチウム電池（0℃未満の場合）を 4 本用意して、以下の手順で電池交換を行なってください。

- ※ 電池寿命は 1 日 10 回の施錠／解錠操作を行なった場合で約 2 年です。
 - ※ 寒冷地（0℃未満）では単三リチウム電池（推奨電池：エナジャイザー社製 LIT BAT AA 同等品）をご使用ください。アルカリ電池での使用温度は 0℃以上となります。
 - ※ 電池切れとなり、解錠できなくなった場合の解錠方法は、「電池切れで解錠できなくなった場合」（22 ページ）を参照してください。
- ⚠ 電池の向きを間違えないでください。故障の原因となります。
- ⚠ 古い電池と新しい電池を混在して使用しないでください。
- ⚠ アルカリ電池とリチウム電池を混在して使用しないでください。

① 室内側の電池カバーを取り外します。

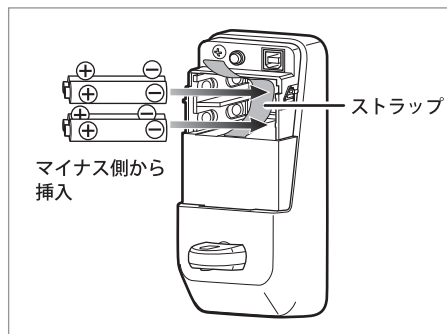
電池カバーの取り外しかたについては、「電池カバーの取り外しかた／取り付けかた」（14 ページ）を参照してください。

② 古い電池を取り出したあと、設定ボタンを 1 回押します。

古い電池は前 2 本を取り出したあと、ストラップを引いて残り 2 本を取り出します。電池を取り出したあと、設定ボタンを 1 回押してください。（または電池取り出し後、30 秒程待つてから新しい電池を入れてください）（※1）

③ 新しい電池と交換します。

ストラップを電池ボックスの奥に通し、極性に注意してマイナス側から挿入してください。電池交換後、「ピーーッ」と鳴り、LED が全点灯します。



④ 電池カバーを取り付けます。

電池カバーの取り付けかたについては、「電池カバーの取り外しかた／取り付けかた」（14 ページ）を参照してください。

※1 設定ボタンを押さず、電池をすぐに交換した場合、電池切れ警告がリセットされない場合があります。

電池切れで解錠できなくなった場合

万が一、電池切れで解錠できなくなった場合の解錠方法を説明します。

室外側（リーダー部）の起動ボタンを押しても動作せず、以下のような場合は、電池切れの可能性があります。

- ・ バッテリー LED が点滅（早い点滅）し、「ピーーツ」と鳴る。
- ・ 起動ボタンを押しても全く反応しない。

早い点滅

全く反応しない



※ 非常用電源駆動時は、各種設定、登録・抹消操作は行えません。

※ 非常用電源駆動時は、簡単施錠はできません。

① 角型アルカリ 9V 電池を 1 個準備します。

② シリンダーカバーを開けます。

シリンダーカバーの開け方は、「シリンダーカバーの取り外しかた／取り付けかた」（14 ページ）をご参照ください。

③ シリンダーカバー内の非常用電源端子に、角型アルカリ 9V 電池の端子をしっかりと接触させます。

非常用電源端子に接触させる電池の向き（＋／－）は、どちらでもかまいません。「ピーーツ」と鳴り、LED が全て点灯します。その後、カード操作またはテンキー操作の表示（起動ボタンを 1 回押した状態）になります。

全LED点灯

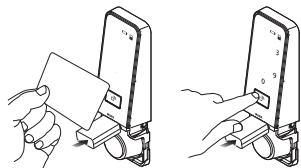
非常用電源端子



④ 角型アルカリ 9V 電池を接触させたまま、カード操作またはテンキー操作を行います。（※）

操作方法是通常時と同じです。「OR 認証」の場合は起動ボタンを押すと、カード操作とテンキー操作が切り替わります。「AND 認証」の場合は、カード操作 → テンキー操作を行います。

解錠 LED が点灯し、解錠されます。



角型電池を接触させたまま操作

⑤ ドアを開けます。

解錠後は速やかに電池を交換してください。電池の交換については、「電池交換について」（21 ページ）を参照してください。

※ マスターカードを使用する場合は、5 秒間かざし続けてください。

設定編

設定の流れ

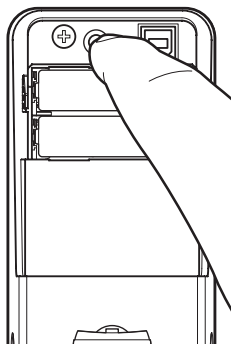
設定編では、DTFL2 カードロックの左右勝手の設定（24 ページ）、システムの設定（26 ページ）、および各種カードと暗証番号の登録・抹消（28 ページ）について説明します。

- 左右勝手の設定 : サムターン施錠回転方向の設定を行います。
- システム設定 : 運用方法に関する詳細設定を行います。
- 各種カードの登録・抹消 : 管理者またはユーザー（入居者）が、各種カードの登録、抹消、確認などを行ないます。
- 各種暗証番号の登録・抹消 : 管理者またはユーザー（入居者）が、各種暗証番号の登録、変更、抹消、確認などを行ないます。

設定ボタンについて

システム設定、カード／暗証番号の登録・抹消は、室内側電池カバー内の設定ボタンを押してモードを切替えて行います。

⚠ 操作は解錠状態で行ってください。施錠した状態では操作できません。



- 設定ボタンを押す（短押し）：各種カード／暗証番号の登録・抹消モードに移行します。
- 設定ボタンを 3 秒間長押しする：システムに関する各種設定モードに移行します。

※ 電池カバーの取り外しかたについては、「電池カバーの取り外しかた／取り付けかた」（14 ページ）を参照してください。

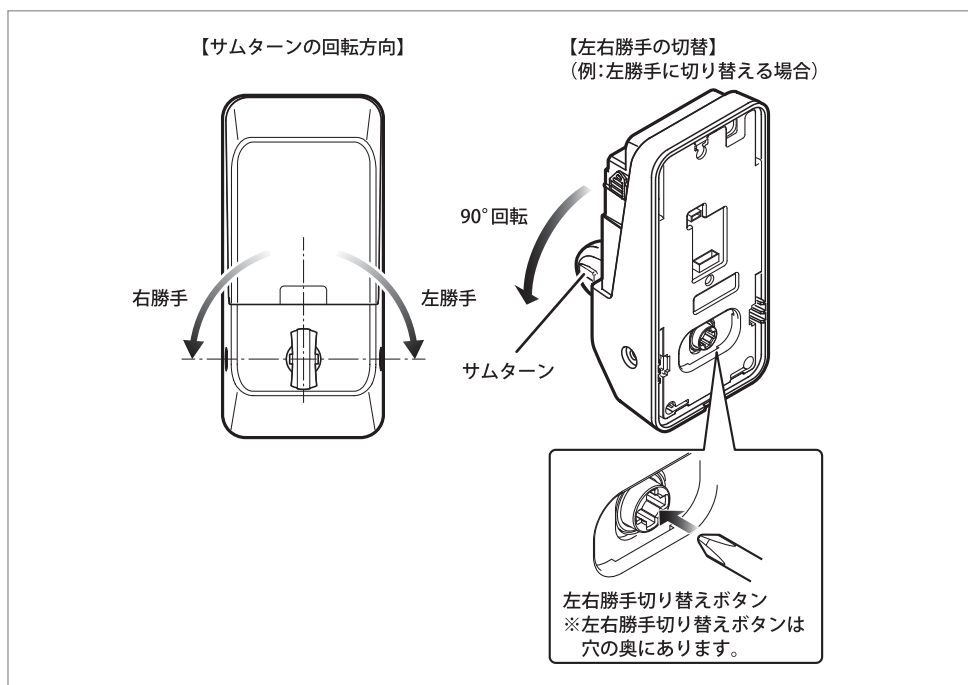
左右勝手の設定

サムターン施錠回転方向

左右勝手の設定には、機器取付時に行う物理的な設定と、取付後に行うシステム的な設定の2種類があります。左右勝手を変更する場合は、必ず両方の設定を行ってください。(出荷時は右勝手設定)

- 右勝手：室内側から見てデッドボルト（かんぬき）が右側にある場合
- 左勝手：室内側から見てデッドボルト（かんぬき）が左側にある場合

■ 取付時に行う物理的な設定



サムターンを縦向きにした状態で、室内側本体裏にある左右勝手切り替えボタンを細長い棒で押し込みます。ボタンを押し込んだまま、サムターンを横向きに 90°回転させ、押し込んだボタンを放します。

- 左勝手に設定する場合：時計回りに 90°回転
- 右勝手に設定する場合：反時計回りに 90°回転

※ 変更後は図のように室内側本体を正面に見て、サムターンの回転方向を確認してください。

※ 強い力で押し込み過ぎないでください。部品が破損して故障の原因になります。

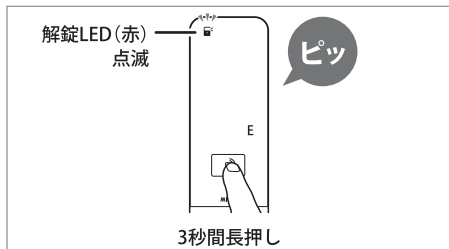
■ 取付後に行うシステム的な設定

出荷時は右勝手に設定されています。

※ 左右勝手の設定時は、10 秒間操作しないと、スリープ状態に戻ります。

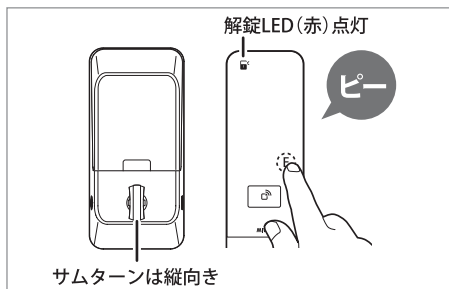
① 起動ボタンを 3 秒間長押しします。

解錠 LED が点滅します。



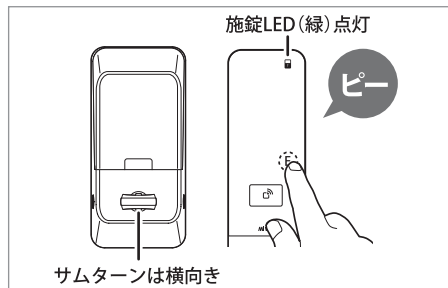
② サムターンを縦向き（解錠状態 ※1）に合わせ「E」を押します。

「ピーッ」と鳴り、解錠 LED が点灯⇒消灯し、施錠 LED が点滅します。



③ 施錠 LED が点滅したら、サムターンを横向き（施錠状態 ※2）に合わせ「E」を押します。

「ピーッ」と鳴り、施錠 LED が点灯すれば設定完了です。

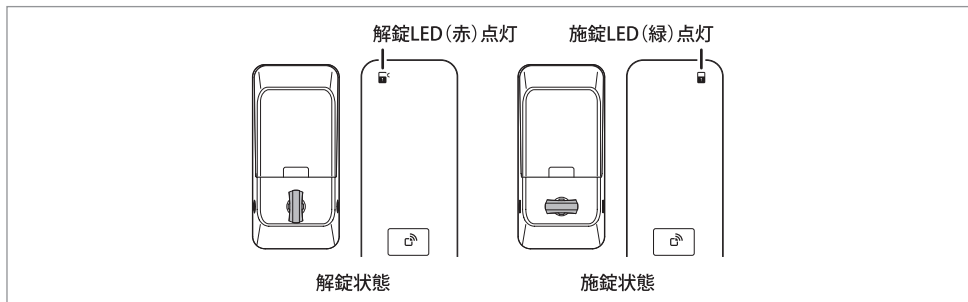


※1 サムターンが縦向きの状態でデッドボルト（かんぬき）が出ていないことを確認してください。

※2 サムターンが横向きの状態でデッドボルト（かんぬき）が出ていることを確認してください。

■ 左右勝手設定後の確認

左右勝手の設定後、起動ボタンを押し、施解錠 LED を表示させた状態でサムターンを操作します。このとき、サムターンの状態と施解錠 LED の状態が一致していることを確認してください。



システム設定

ここでは、設定できるシステムの詳細および設定の手順について説明します。

設定できるシステムについて

■ 各種設定一覧

設定項目	項目番号	設定内容 (＊が初期設定)	設定値	設定内容の詳細
運用モード (確認のみ可能)	1	FKL ID モード ＊	2	美和ロックが発行する FKL ロックシステムのキーデータを認証 ID に使用するモードです。FKL カード、FL キーヘッド、KEYMO が使用可能です。
		お客様任意 ID モード	3	お客様の指定カード（指定領域カード）や Edy 番号を認証 ID に使用するモードです。 Felica、Mifare (Standard1K/4K) が使用可能です。設定には別途弊社でご用意する専用設定カード（イニシャルカード）が必要です。
認証モード	2	OR 認証カード優先 ＊	1	カードまたは暗証番号いずれかの認証で施解錠します。 起動ボタン押下 1 回目：カード認証 起動ボタン押下 2 回目：テンキー認証
		OR 認証テンキー優先	2	カードまたは暗証番号いずれかの認証で施解錠します。 起動ボタン押下 1 回目：テンキー認証 起動ボタン押下 2 回目：カード認証
		AND 認証	3	カードと暗証番号、両方で認証して施解錠します。
		カード認証のみ	4	カード認証のみで施解錠します。
		テンキー認証のみ	5	暗証番号の認証のみで施解錠します。
入居中特殊設定 (入居中テンキー認証不可)	3	ON	1	「認証モード」が OR 認証の場合でも、入居時はテンキー認証を行わず、カード認証のみで施解錠します。
		OFF ＊	0	上記設定を行いません。
フェイク PIN	4	ON ＊	1	暗証番号入力前にフェイク PIN の入力を行います。
		OFF	0	上記動作を行いません。
いたずら防止	5	ON ＊	1	5 回連続で暗証番号を間違えた場合、3 分～3 分 30 秒間カード操作とテンキー操作ができなくなります。
		OFF	0	上記動作を行いません。
簡単施錠	6	ON ＊	1	起動ボタン押下だけで施錠可能にします。 (認証モードが「OR 認証」、「テンキー認証のみ」で、暗証番号が登録されている場合のみ動作します)
		OFF	0	上記動作を行いません。
起動時施解錠 LED 表示	7	ON ＊	1	起動時に施解錠 LED を表示します。
		OFF	0	上記動作を行いません。 (施解錠動作後の施解錠 LED 表示は行います)

⚠ 運用モード、認証モード、入居中特殊設定は、工事中、空室中のみ選択可能です（入居中は選択不可）。
部屋の状態については、「部屋の状態について」（29 ページ）を参照してください。

⚠ 認証モードを変更した場合は、カード／暗証番号の登録情報は全て抹消されます。

各種設定の手順

各種設定は設定ボタンでモードを切り替えて設定します。

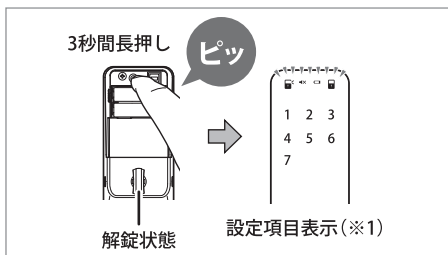
※ システム設定時は、10 秒間操作しないと、スリープ状態に戻ります。また、途中で起動ボタンを押した場合もスリープ状態に戻ります。

① 室内側で電池カバーを取り外します。

電池カバーの取り外しかたについては、「電池カバーの取り外しかた／取り付けかた」(14 ページ) を参照してください。

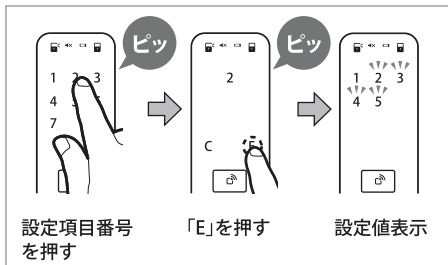
② 解錠状態で設定ボタンを 3 秒間長押しします。

施解錠・消音・バッテリー LED が点滅し、選択できる設定項目の番号が点灯します。設定項目については、「各種設定一覧」(26 ページ) を参照してください。



③ 「設定項目番号」⇒「E」を押して、設定項目を選択します。(※2)

現在の設定値が点灯し、変更可能な設定値が点滅します。設定項目番号、設定値については、「各種設定一覧」(26 ページ) を参照してください。

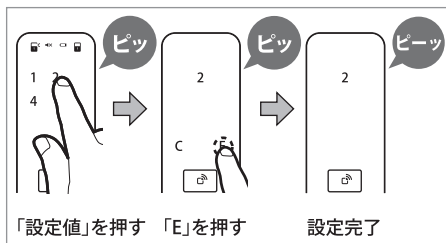


※1 入居中の場合は、1～3 は表示されません(設定不可)。部屋の状態については、「部屋の状態について」(29 ページ) を参照してください。

※2 設定項目、設定値を選択し直す場合は、「C」を押すと再度、項目番号、設定値が表示されます。

④ 「設定値」⇒「E」を押して、設定内容を選択をします。(※2)

「ピーッ」と鳴り、設定した設定値が点灯し、設定完了です。



⑤ 設定終了。

設定完了後、手順②の設定項目番号の選択表示に戻ります。終了する場合は、起動ボタンを押すか、表示が消えるまで 10 秒間お待ちください。終了後、電池カバーを取り付けます。

カードと暗証番号の種類

カードの種類

DTFL2 カードロックで利用できる IC カードには、以下の種類があります。

カード名称	最大登録 可能枚数	内容
ユーザーカード	100 枚	入居者が保持／使用します。 入居中の施錠／解錠を行います。 ユーザーカードの登録には、登録済みのユーザー用登録・抹消カードが必要です。

※ 部屋の状態については、「部屋の状態について」（29 ページ）を参照してください。

暗証番号の種類

DTFL2 カードロックで使用できる暗証番号には、以下の種類があります。

暗証番号の種類	登録可能件数	登録可能桁数	内容
ユーザー用暗証番号	3	4～12	入居者が使用します。 入居中の施錠／解錠を行います。 ユーザー用暗証番号の登録には、登録済みのユーザー用登録・抹消カード、登録済みマスターカード、ユーザー用暗証番号のいずれかが必要です。（まだ入居中になっていない場合は、上記カード／暗証番号なしで登録できますが、その場合ユーザー用登録・抹消カードの新規登録はできなくなります。）

※ 認証モードが「カード認証のみ」の場合は、すべての暗証番号が登録できません。

※ 認証モードが「AND 認証」の場合は、暗証番号の種類に関係なく、登録したカード 1 枚ごとに、4 桁（固定）の暗証番号が紐付きます。

部屋の状態について

各種カード、暗証番号の登録状態により、以下のように部屋の状態が変わります。

カード／暗証番号	部屋の状態		
	工事中	空室中	入居中
ユーザー用登録・抹消カード	未登録		
ユーザーカード			
ユーザー用暗証番号		未登録	少なくともひとつが登録済

カードと暗証番号の登録・抹消

ここでは、各種カード／暗証番号の登録・抹消操作について説明します。

△カード／暗証番号の登録を行った場合は、登録したカード／暗証番号が使用できることを、登録後に必ずご確認ください。

※ 登録・抹消の操作時は、10 秒間操作しないと、スリープ状態に戻ります。また、途中で起動ボタンを押した場合も、スリープ状態に戻ります。

登録・抹消項目について

■ 登録・抹消一覧

[illegible]

※1 新規登録

※2 マスターカードの登録がある場合のみ新規登録可能

※3 入居者特殊設定を「ON」に設定している場合、全ての操作が不可

エラー表示について

登録・抹消時に正しい操作を行わなかった場合、エラー表示を行います。

■ エラーとなる操作例

- ・施錠状態で登録・抹消操作を行った場合
- ・登録済みのカードを登録しようとした場合
- ・暗証番号の入力が1回目と2回目で一致しない場合
- ・4桁未満で暗証番号を登録しようとした場合

■ エラー表示

解錠LED (赤)
早い点滅 (3回)



ピピピッ

入居時／入居中の設定操作

ユーザー用登録・抹消カード、ユーザーカード、ユーザー用暗証番号を登録します。これらのいずれかが登録されると入居中になり、空室用カードと空室用暗証番号は自動的に使用できなくなります。

ユーザー用登録・抹消カードの新規登録

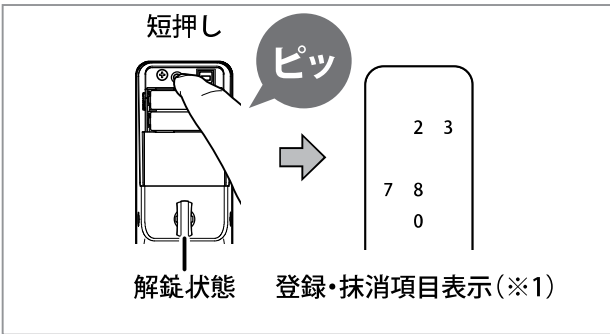
- ・ユーザーカード（マスターカードを使用して登録可能）、ユーザー用暗証番号を登録する前に登録してください。先にユーザーカード、ユーザー用暗証番号を登録すると、ユーザー用登録・抹消カードの新規登録はできなくなります。
 - ・カードの登録は、解錠状態で行ってください。施錠した状態では操作できません。
 - ・ユーザー用登録・抹消カードは、最大5枚まで登録できます。
 - ・ユーザー用登録・抹消カードを抹消するには、登録済みのユーザー用登録・抹消カードが必要になります。紛失や破損に備え、ユーザー用登録・抹消カードは2枚以上登録することを推奨します。
- ※ 認証モードが「AND 認証」の場合は、カードの登録に続けて、カードと紐づく暗証番号を登録します。登録方法については「カードと暗証番号の登録」（65 ページ）を参照してください。

① 室内側で電池カバーを取り外しておきます。

電池カバーの取り外しかたについては、「電池カバーの取り外しかた／取り付けかた」（14 ページ）を参照してください。

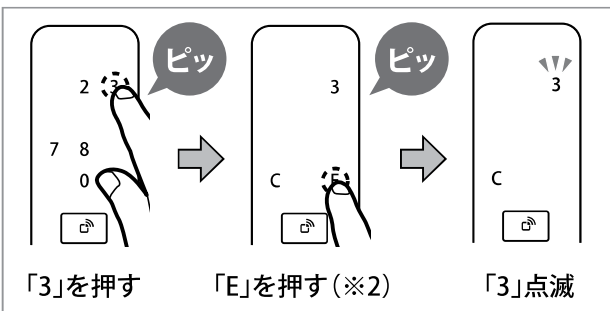
② 解錠状態で電池カバー内の設定ボタンを押します。（短押し）

選択できる登録・抹消項目の番号が点灯します。



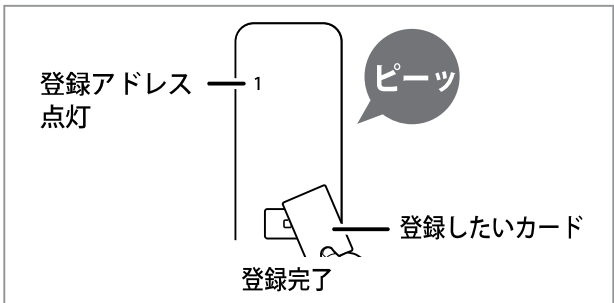
③ テンキーで「3」⇒「E」と押します。

「C」が点灯、「3」が点滅します。



④ 登録したいカードをリーダーにかざします。

「ピーッ」と鳴り、カードの登録アドレスの番号が点灯すれば、登録完了です。（1～5）
続けて登録を行う場合は、10 秒以内に登録したいカードをかざしてください。



⑤ 登録終了。

終了する場合は、起動ボタンを押すか、表示が消えるまで10 秒間お待ちください。終了後、電池カバーを取り付けます。

※1 各種カード／暗証番号の登録状態（部屋状態）により、表示される番号は変わります。操作できる部屋の状態については「登録・抹消一覧」（30 ページ）を参照してください。

※2 登録・抹消項目を選択し直す場合は、「C」を短押しすると再度、項目番号が表示されます。

ユーザー用登録・抹消カードの追加登録

- ・追加登録する際、登録済みユーザー用登録・抹消カードが必要です。
- ・カードの登録は、解錠状態で行ってください。施錠した状態では操作できません。
- ・ユーザー用登録・抹消カードは、最大5枚まで登録できます。

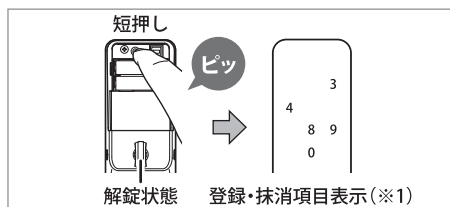
※ 認証モードが「AND 認証」の場合は、カードの登録に続けて、カードと紐づく暗証番号を登録します。登録方法については「カードと暗証番号の登録」(65 ページ) を参照してください。

① 室内側で電池カバーを取り外しておきます。

電池カバーの取り外しかたについては、「電池カバーの取り外しかた／取り付けかた」(14 ページ) を参照してください。

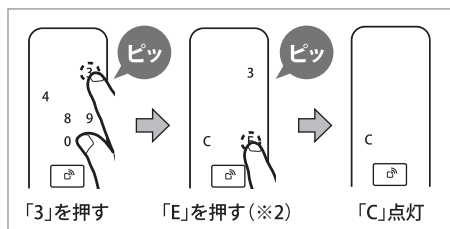
② 解錠状態で電池カバー内の設定ボタンを押します。(短押し)

選択できる登録・抹消項目の番号が点灯します。



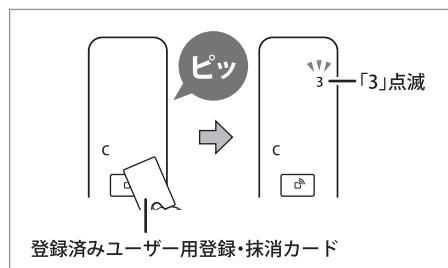
③ テンキーで「3」⇒「E」と押します。

「C」が点灯します。



④ 登録済みのユーザー用登録・抹消カードをリーダーにかざします。

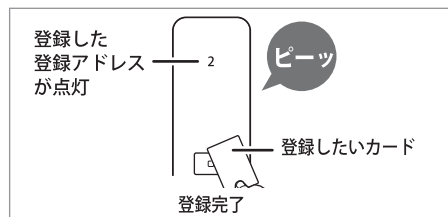
「C」が点灯、「3」が点滅します。



⑤ 登録したいカードをリーダーにかざします。

「ピーツ」と鳴り、カードの登録アドレスの番号が点灯すれば、登録完了です。(1～5)

続けて登録を行う場合は、10 秒以内に登録したいカードをかざしてください。



⑥ 登録終了。

終了する場合は、起動ボタンを押すか、表示が消えるまで10秒間お待ちください。終了後、電池カバーを取り付けます。

※1 各種カード／暗証番号の登録状態（部屋状態）により、表示される番号は変わります。操作できる部屋の状態については「登録・抹消一覧」(30 ページ) を参照してください。

※2 登録・抹消項目を選択し直す場合は、「C」を押すと再度、項目番号が表示されます。

ユーザー用登録・抹消カードの個別抹消／全抹消

ユーザー用登録・抹消カードを紛失した場合など、施錠操作を行えなくする機能です。

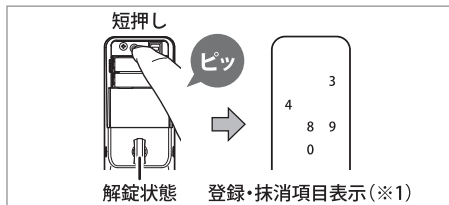
- ・抹消する際、登録済みのユーザー用登録・抹消カードが必要です。
- ・ユーザー用登録・抹消カードを全て紛失した場合は、ユーザー用登録・抹消カードの抹消操作ができなくなります。その場合は、退去操作を行い、ユーザー用登録・抹消カード、ユーザーカード、ユーザー用暗証番号、管理用暗証番号を全抹消してください。
- ・ユーザー用登録・抹消カードの登録数が1枚の場合、個別抹消はできません（エラーとなります）。全抹消は可能です。
- ・ユーザー用登録・抹消カードを全抹消した場合は、ユーザーカード、ユーザー用暗証番号、管理用暗証番号も同時に抹消されます。
- ・カードの抹消は、解錠状態で行ってください。施錠した状態では操作できません。
- ・カード登録時、またはカードの登録アドレス確認で、各カードの登録アドレスを控えておいてください。

① 室内側で電池カバーを取り外しておきます。

電池カバーの取り外しかたについては、「電池カバーの取り外しかた／取り付けかた」（14ページ）を参照してください。

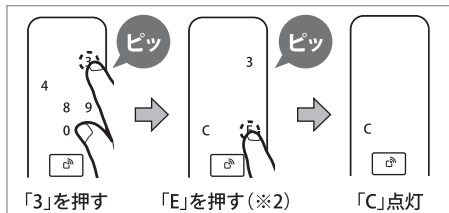
② 解錠状態で電池カバー内の設定ボタンを押します。（短押し）

選択できる登録・抹消項目の番号が点灯します。



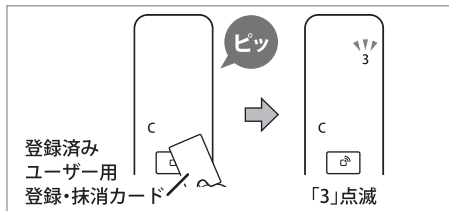
③ テンキーで「3」⇒「E」と押します。

「C」が点灯します。



④ 登録済みのユーザー用登録・抹消カードをリーダーにかざします。

「3」が点滅、「C」が点灯します。

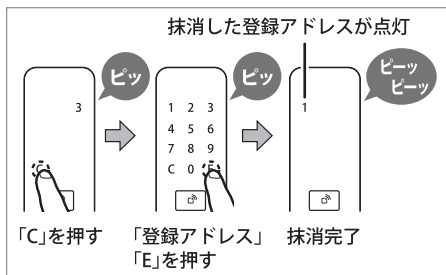


⑤ テンキーで「C」⇒抹消したいカードの「登録アドレス」⇒「E」と押します。

「ピーッピーッ」と鳴り、抹消した登録アドレスが点灯すれば、抹消完了です。続けて抹消する場合は、10秒以内に抹消したいカードの登録アドレス⇒「E」と押してください。

※ 登録アドレスが2桁の場合は10の位⇒1の位の順で点灯します。

※ 全抹消する場合は「C」⇒「999」⇒「E」⇒「999」⇒「E」と押します。「ピーッピーッ」と鳴り、「0～9」が点滅します。



⑥ 抹消終了。

終了する場合は、起動ボタンを押すか、表示が消えるまで10秒間お待ちください。全抹消の場合はスリープ状態に戻ります。終了後、電池カバーを取り付けます。

※1 各種カード／暗証番号の登録状態（部屋状態）により、表示される番号は変わります。操作できる部屋の状態については「登録・抹消一覧」（30ページ）を参照してください。

※2 登録・抹消項目を選択し直す場合は、「C」を押すと再度、項目番号が表示されます。

ユーザーカードの新規登録／追加登録

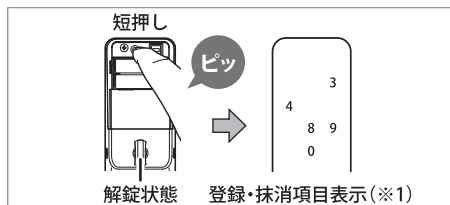
- ・登録する際、登録済みのユーザー用登録・抹消カードまたはマスターカードが必要です。
- ・ユーザー用登録・抹消カードを新規登録する前に、マスターカードを使ってユーザーカードを登録した場合、ユーザー用登録・抹消カードの新規登録はできなくなりますので、ご注意ください。
- ・カードの登録は、解錠状態で行ってください。施錠した状態では操作できません。
- ・ユーザーカードは最大 100 枚まで登録できます。

① 室内側で電池カバーを取り外しておきます。

電池カバーの取り外しかたについては、「電池カバーの取り外しかた／取り付けかた」(14 ページ) を参照してください。

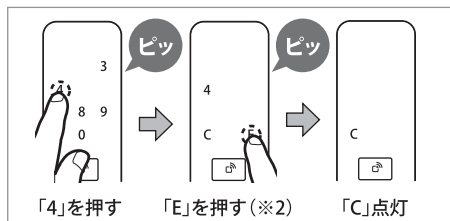
② 解錠状態で電池カバー内の設定ボタンを押します。(短押し)

選択できる登録・抹消項目の番号が点灯します。



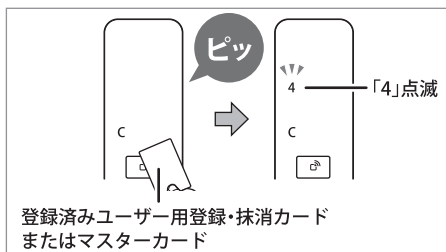
③ テンキーで「4」⇒「E」と押します。

「C」が点灯します。



④ 登録済みのユーザー用登録・抹消カードまたは登録済みマスターカードをリーダーにかざします。

「C」が点灯、「4」が点滅します。

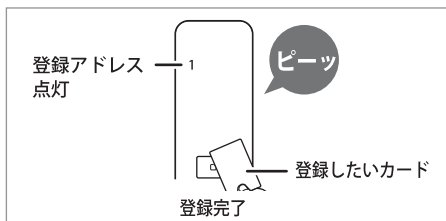


⑤ 登録したいカードをリーダーにかざします。

「ピーッ」と鳴り、カードの登録アドレスの番号が点灯すれば、登録完了です。(1～100)

続けて登録を行う場合は、10 秒以内に登録したいカードをかざしてください。

※ 登録アドレスが 2 桁の場合は 10 の位 ⇒ 1 の位の順、3 桁の場合は 100 の位 ⇒ 10 の位 ⇒ 1 の位の順で点灯します。



⑥ 登録終了

終了する場合は、起動ボタンを押すか、表示が消えるまで 10 秒間お待ちください。終了後、電池カバーを取り付けます。

※1 各種カード／暗証番号の登録状態（部屋状態）により、表示される番号は変わります。操作できる部屋の状態については「登録・抹消一覧」(30 ページ) を参照してください。

※2 登録・抹消項目を選択し直す場合は、「C」を押すと再度、項目番号が表示されます。

ユーザーカードの個別抹消／全抹消

ユーザーカードを紛失した場合など、施錠錠操作を行えなくする機能です。

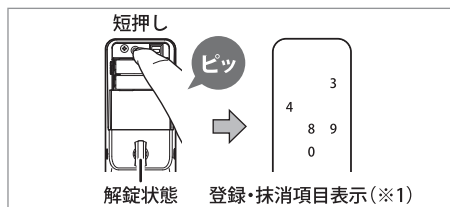
- ・ 抹消する際、登録済みのユーザー用登録・抹消カードまたはマスターカードが必要です。
- ・ カードの抹消は、解錠状態で行ってください。施錠した状態では操作できません。
- ・ カード登録時、またはカードの登録アドレス確認で、各カードの登録アドレスを控えておいてください。

① 室内側で電池カバーを取り外しておきます。

電池カバーの取り外しかたについては、「電池カバーの取り外しかた／取り付けかた」(14 ページ) を参照してください。

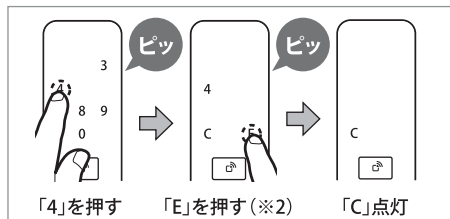
② 解錠状態で電池カバー内の設定ボタンを押します。(短押し)

選択できる登録・抹消項目の番号が点灯します。



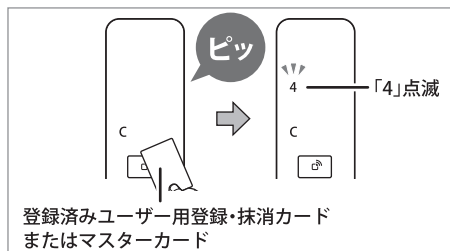
③ テンキーで「4」⇒「E」と押します。

「C」が点灯します。



④ 登録済みのユーザー用登録・抹消カードまたは登録済みのマスターカードをリーダーにかざします。

「C」が点灯、「4」が点滅します。

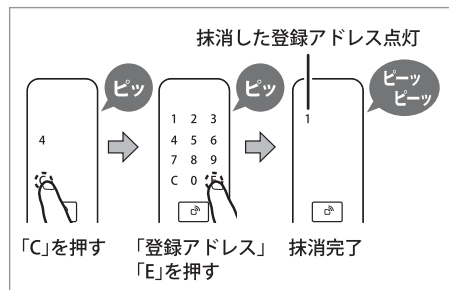


⑤ テンキーで「C」⇒ 抹消したいカードの「登録アドレス」⇒「E」と押します。

「ピーッピーッ」と鳴り、抹消した登録アドレスが点灯すれば、抹消完了です。続けて抹消する場合は、10 秒以内に抹消したいカードの登録アドレス⇒「E」と押してください。

※ 登録アドレスが 2 桁の場合は 10 の位 ⇒ 1 の位の順、3 桁の場合は 100 の位 ⇒ 10 の位 ⇒ 1 の位の順で点灯します。

※ 全抹消する場合は「C」⇒「999」⇒「E」と押します。「ピーッピーッ」と鳴り、「0～9」が点滅します。



⑥ 抹消終了。

終了する場合は、起動ボタンを押すか、表示が消えるまで 10 秒間お待ちください。全抹消の場合はスリープ状態に戻ります。終了後、電池カバーを取り付けます。

※1 各種カード／暗証番号の登録状態（部屋状態）により、表示される番号は変わります。操作できる部屋の状態については「登録・抹消一覧」(30 ページ) を参照してください。

※2 登録・抹消項目を選択し直す場合は、「C」を押すと再度、項目番号が表示されます。

ユーザー用暗証番号の新規登録

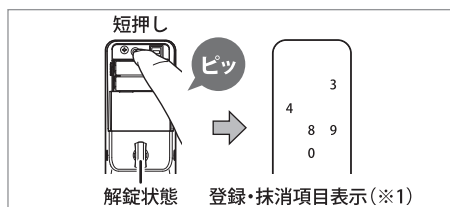
- ・既に入居中になっている場合、ユーザー用暗証番号の登録は、登録済みのユーザー用登録・抹消カードまたはマスターカードが必要です。
- ・まだ入居中になっていない場合は、上記カードなしで登録できますが、その場合ユーザー用登録・抹消カードの新規登録はできなくなります。
- ・暗証番号の登録は、解錠状態で行ってください。施錠した状態では操作できません。
- ・登録可能なユーザー用暗証番号は3種類です。
- ・暗証番号は4～12桁で登録可能です。
- ・簡単施錠の設定がONの場合、暗証番号登録後は起動ボタン押下のみで施錠します。(出荷時は簡単施錠ONに設定されています)

① 室内側で電池カバーを取り外しておきます。

電池カバーの取り外しかたについては、「電池カバーの取り外しかた／取り付けかた」(14ページ)を参照してください。

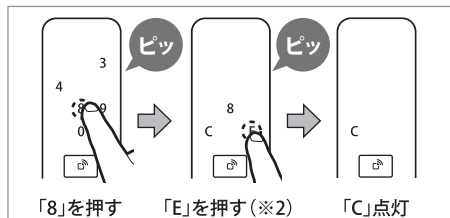
② 解錠状態で電池カバー内の設定ボタンを押します。(短押し)

選択できる登録・抹消項目の番号が点灯します。



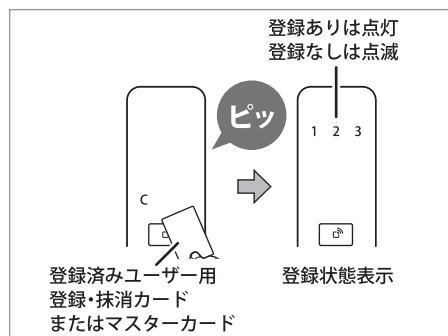
③ テンキーで「8」⇒「E」と押します。

「C」が点灯します。



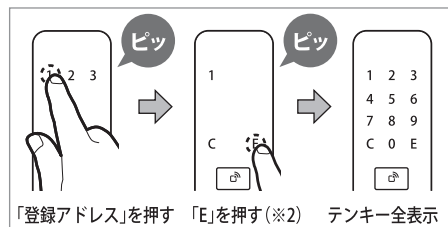
④ 登録済みのユーザー用登録・抹消カードまたは登録済みのマスターカードをリーダーにかざします。(※3)

暗証番号の登録アドレス(1～3)が表示されます。暗証番号が登録されているアドレスは点灯、未登録のアドレスは点滅します。



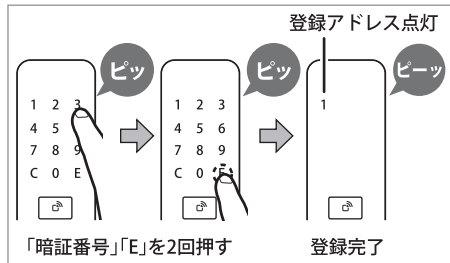
⑤ テンキーで登録したい暗証番号の「登録アドレス」⇒「E」と押します。

テンキーが全て表示されます。



⑥ テンキーで「暗証番号」⇒「E」⇒「暗証番号」⇒「E」と押します。

「ピーッ」と鳴り、登録アドレスが点灯すれば、登録完了です。暗証番号は4～12桁で登録可能です。



- ※1 各種カード／暗証番号の登録状態（部屋状態）により、表示される番号は変わります。操作できる部屋の状態については「登録・抹消一覧」（30 ページ）を参照してください。
- ※2 登録・抹消項目、登録アドレスを選択し直す場合は、「C」を押すと再度、項目番号、登録アドレスが表示されます。
- ※3 入居中になっていない場合は、本操作なしで登録アドレスが表示されます。

⑦ 登録終了。

登録完了後、手順④の登録アドレス表示に戻ります。終了する場合は、起動ボタンを押すか、表示が消えるまで10秒間お待ちください。終了後、電池カバーを取り付けます。

ユーザー用暗証番号の追加登録・変更

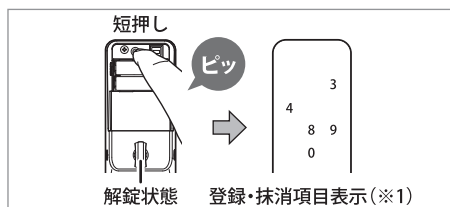
- ・追加登録・変更する際、登録済みのユーザー用登録・抹消カードまたはマスターカード、ユーザー用暗証番号が必要です。
- ・暗証番号の登録・変更は、解錠状態で行ってください。施錠した状態では操作できません。
- ・登録可能なユーザー用暗証番号は3種類です。
- ・暗証番号は4～12桁で設定可能です。
- ・簡単施錠の設定がONの場合、暗証番号登録後は起動ボタン押下のみで施錠します。(出荷時は簡単施錠ONに設定されています)

① 室内側で電池カバーを取り外しておきます。

電池カバーの取り外しかたについては、「電池カバーの取り外しかた／取り付けかた」(14ページ)を参照してください。

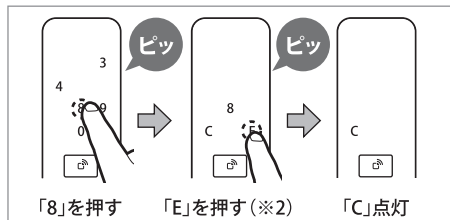
② 解錠状態で電池カバー内の設定ボタンを押します。(短押し)

選択できる登録・抹消項目の番号が点灯します。



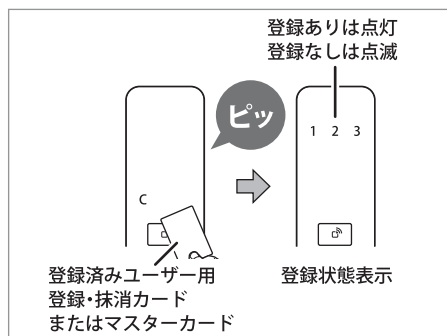
③ テンキーで「8」⇒「E」と押します。

「C」が点灯します。

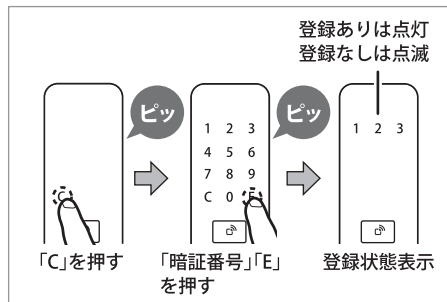


④ 登録済みのユーザー用登録・抹消カードまたは登録済みのマスターカードをリーダーにかざします。もしくはテンキーで「C」⇒登録済みの「暗証番号」⇒「E」と押します。

暗証番号の登録アドレス(1～3)が表示されます。暗証番号が登録されているアドレスは点灯、未登録のアドレスは点滅します。

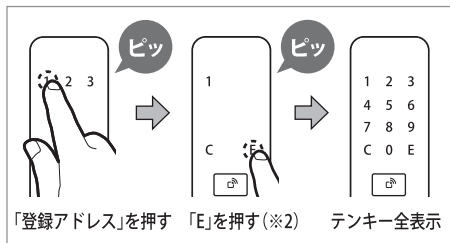


もしくは



⑤ テンキーで登録（変更）したい暗証番号の「登録アドレス」⇒「E」と押します。

テンキーが全て表示されます。



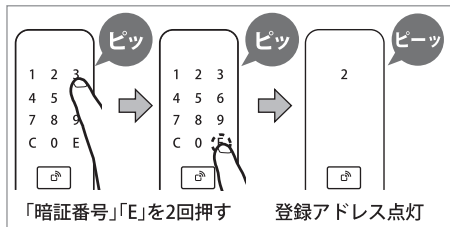
※1 各種カード／暗証番号の登録状態（部屋状態）により、表示される番号は変わります。操作できる部屋の状態については「登録・抹消一覧」（30 ページ）を参照してください。

※2 登録・抹消項目、登録アドレスを選択し直す場合は、「C」を押すと再度、項目番号、登録アドレスが表示されます。

※3 暗証番号が登録されている状態で新しい暗証番号を登録した場合、新しい暗証番号が使用可能となり、古い暗証番号は使用できなくなります。

⑥ テンキーで「暗証番号」⇒「E」⇒「暗証番号」⇒「E」と押します。

「ピーッ」と鳴り、登録アドレスが点灯すれば、登録（変更）完了です。暗証番号は 4 ～ 12 桁で登録可能です。（※3）



⑦ 登録（変更）終了。

登録（変更）完了後、手順④の登録アドレス表示に戻ります。終了する場合は、起動ボタンを押すか、表示が消えるまで 10 秒間お待ちください。終了後、電池カバーを取り付けます。

ユーザー用暗証番号の抹消

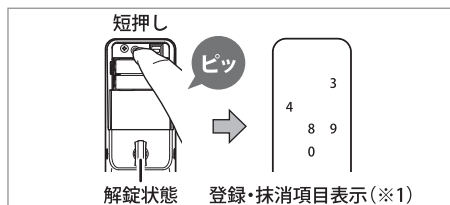
- ・ユーザー用暗証番号の抹消は、登録済みのユーザー用登録・抹消カードまたはマスターカード、ユーザー用暗証番号が必要です。
- ・暗証番号の抹消は、解錠状態で行ってください。施錠した状態では操作できません。
- ・暗証番号の登録時、各暗証番号の登録アドレスを控えておいてください。

① 室内側で電池カバーを取り外しておきます。

電池カバーの取り外しかたについては、「電池カバーの取り外しかた／取り付けかた」(14ページ)を参照してください。

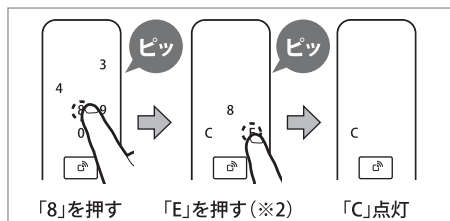
② 解錠状態で電池カバー内の設定ボタンを押します。(短押し)

選択できる登録・抹消項目の番号が点灯します。



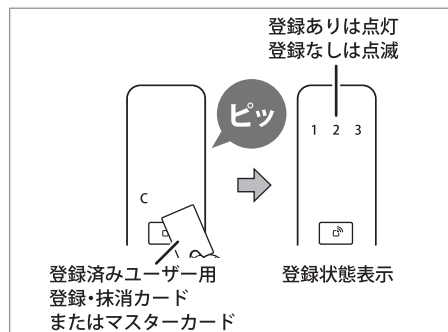
③ テンキーで「8」⇒「E」と押します。

「C」が点灯します。

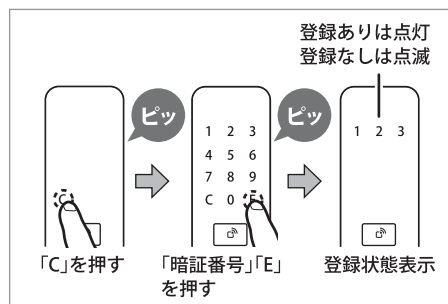


④ 登録済みのユーザー用登録・抹消カードまたは登録済みのマスターカードをリーダーにかざします。もしくは、「C」⇒登録済みの「暗証番号」⇒「E」と押します。

暗証番号の登録アドレス(1～3)が表示されます。暗証番号が登録されているアドレスは点灯、未登録のアドレスは点滅します。

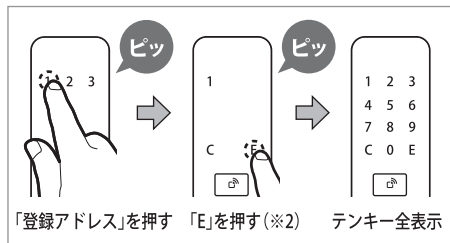


もしくは



⑤ テンキーで抹消したい暗証番号の「登録アドレス」⇒「E」と押します。

テンキーが全て表示されます。

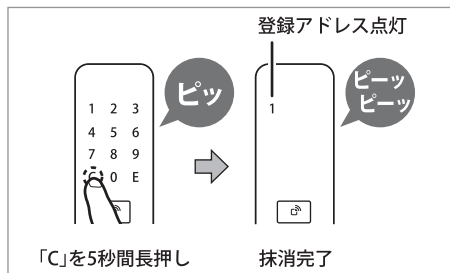


※1 各種カード／暗証番号の登録状態（部屋状態）により、表示される番号は変わります。操作できる部屋の状態については「登録・抹消一覧」（30 ページ）を参照してください。

※2 登録・抹消項目、登録アドレスを選択し直す場合は、「C」を押すと再度、項目番号、登録アドレスが表示されます。

⑥ 「C」を5秒間長押しします。

「ピーッピーッ」と鳴り、登録アドレスが点灯すれば、抹消完了です。



⑦ 抹消終了。

抹消完了後、手順⑤のテンキー表示に戻ります。終了する場合は、起動ボタンを押すか、表示が消えるまで10秒間お待ちください。終了後、電池カバーを取り付けます。

ユーザー用暗証番号の確認

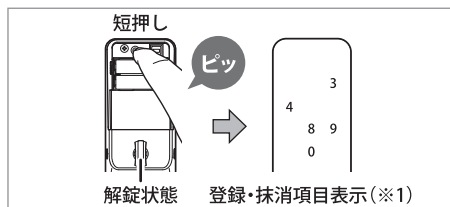
- ・ユーザー用暗証番号の確認は、登録済みのユーザー用登録・抹消カードまたはマスターカード、ユーザー用暗証番号が必要です。
- ・暗証番号の確認は、解錠状態で行ってください。施錠した状態では操作できません。
- ・暗証番号の登録時、各暗証番号の登録アドレスを控えておいてください。

① 室内側で電池カバーを取り外しておきます。

電池カバーの取り外しかたについては、「電池カバーの取り外しかた／取り付けかた」(14ページ)を参照してください。

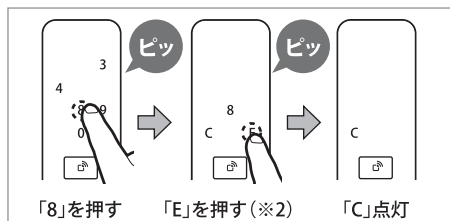
② 解錠状態で電池カバー内の設定ボタンを押します。(短押し)

選択できる登録・抹消項目の番号が点灯します。



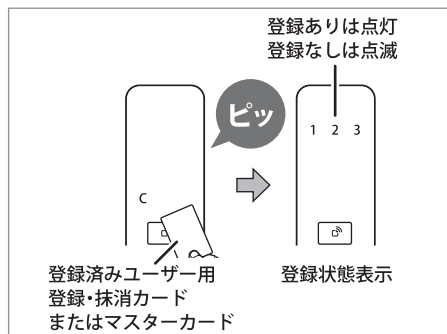
③ テンキーで「8」⇒「E」と押します。

「C」が点灯します。

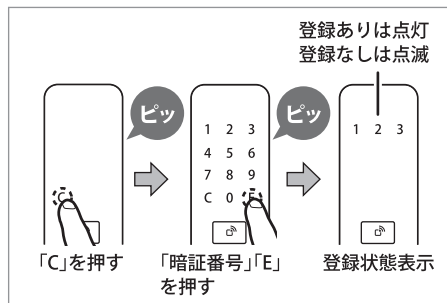


④ 登録済みユーザー用登録・抹消カードまたは登録済みマスターカードをリーダーにかざします。もしくはテンキーで「C」⇒登録済みの「暗証番号」⇒「E」と押します。

暗証番号の登録アドレス(1～3)が表示されます。暗証番号が登録されているアドレスは点灯、未登録のアドレスは点滅します。

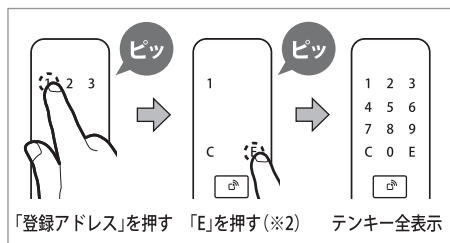


もしくは



⑤ テンキーで確認したい暗証番号の「登録アドレス」⇒「E」と押します。

テンキーが全て表示されます。



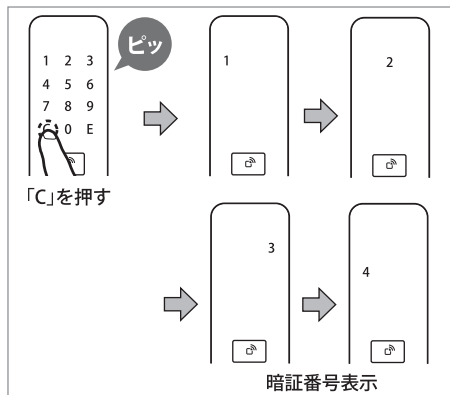
※1 各種カード／暗証番号の登録状態（部屋状態）により、表示される番号は変わります。操作できる部屋の状態については「登録・抹消一覧」（30 ページ）を参照してください。

※2 登録・抹消項目、登録アドレスを選択し直す場合は、「C」を押すと再度、項目番号、登録アドレスが表示されます。

⑥ 「C」を押します。

登録している暗証番号が入力順に表示されます。

（例：1234 の場合、「1」⇒「2」⇒「3」⇒「4」）



⑦ 確認終了。

暗証番号表示後、手順⑤のテンキー表示に戻ります。終了する場合は、起動ボタンを押すか、表示が消えるまで 10 秒間お待ちください。終了後、電池カバーを取り付けます。

認証モード「AND 認証」設定時の設定操作

認証モードを「AND 認証」に設定している場合、カード 1 枚ずつに紐づく暗証番号を登録します。

※「AND 認証」の場合は、工事用暗証番号、空室用暗証番号、ユーザー用暗証番号、管理用暗証番号の登録はありません。

カードと暗証番号の登録

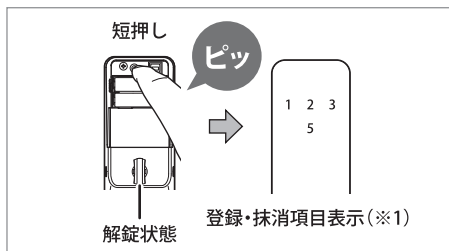
- ・暗証番号の登録は、カードの登録操作に続けて行います。
- ・ユーザー用登録・抹消カードの追加登録は、登録済みユーザー用登録・抹消カードが必要です。
- ・ユーザーカードの登録は、登録済みユーザー用登録・抹消カードまたはマスターカードが必要です。
- ・マスターカードの追加登録は、登録済みマスターカードが必要です。
- ・暗証番号の登録は、解錠状態で行ってください。施錠した状態では操作できません。
- ・AND 認証時の暗証番号は 4 桁（固定）です。

① 室内側で電池カバーを取り外しておきます。

電池カバーの取り外しかたについては、「電池カバーの取り外しかた／取り付けかた」（14 ページ）を参照してください。

② 解錠状態で電池カバー内の設定ボタンを押します。（短押し）

選択できる登録・抹消項目の番号が点灯します。



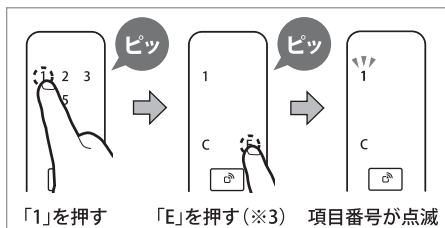
③ テンキーで、登録したいカードの「項目番号」⇒「E」と押します。

「C」が点灯、「項目番号」が点滅します。（※2）

※ ユーザー用登録・抹消カードの追加登録の場合は、続けて登録済みユーザー用登録・抹消カードをリーダーにかざします。

※ ユーザーカードの場合は、続けて登録済みユーザー用登録・抹消カードまたはマスターカードをリーダーにかざします。

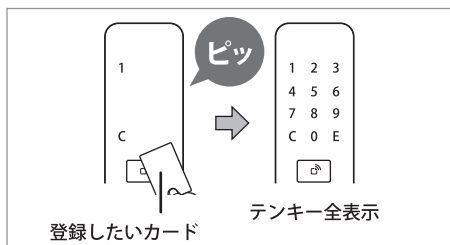
※ マスターカードの追加登録の場合は、続けて登録済みマスターカードをリーダーにかざします。



カード／暗証番号の種類	項目番号
工事用カード	1
空室用カード	2
ユーザー用登録・抹消カード	3
ユーザーカード	4
マスターカード	5

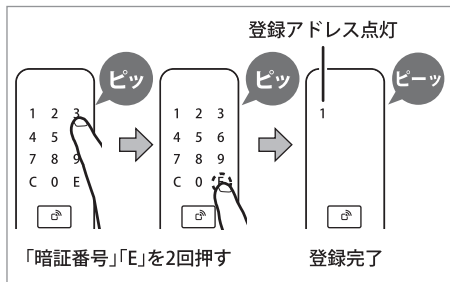
④ 登録したいカードをリーダーにかざします。

テンキーが全て表示されます。



⑤ テンキーで「暗証番号」⇒「E」⇒「暗証番号」⇒「E」と押します。

「ピーッ」と鳴り、登録したカードの登録アドレスが点灯すれば、登録完了です。暗証番号は4桁で登録可能です。続けて登録を行う場合は、10秒以内に登録したいカードをかざしてください。



⑥ 登録終了。

終了する場合は、起動ボタンを押すか、表示が消えるまで10秒間お待ちください。終了後、電池カバーを取り付けます。

※1 各種カード／暗証番号の登録状態（部屋状態）により、表示される番号は変わります。操作できる部屋の状態については「登録・抹消一覧」（30ページ）を参照してください。

※2 ユーザー用登録・抹消カード（追加登録）、ユーザーカード、マスターカード（追加登録）の場合、登録済みカードをリーダーにかざしてから項目番号が点滅します。

※3 登録・抹消項目を選択し直す場合は、「C」を押すと再度、項目番号が表示されます。

カードと紐づく暗証番号の変更

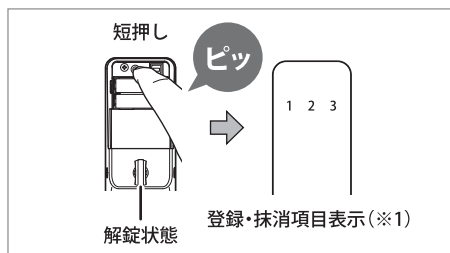
- ・暗証番号の変更は、解錠状態で行ってください。施錠した状態では操作できません。
- ・暗証番号のみ更新され、カードの登録情報は変わりません。
- ・AND 認証時の暗証番号は4桁（固定）です。

① 室内側で電池カバーを取り外しておきます。

電池カバーの取り外しかたについては、「電池カバーの取り外しかた／取り付けかた」（14ページ）を参照してください。

② 解錠状態で電池カバー内の設定ボタンを押します。（短押し）

選択できる登録・抹消項目の番号が点灯します。



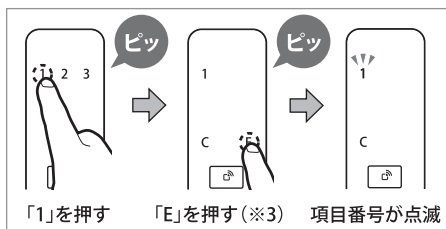
③ テンキーで、暗証番号を変更したいカードの「項目番号」⇒「E」と押します。

「C」が点灯、「項目番号」が点滅します。（※2）

※ ユーザー用登録・抹消カードの場合は、続けて登録済みユーザー用登録・抹消カードをリーダーにかざします。

※ ユーザーカードの場合は、続けて登録済みユーザー用登録・抹消カードまたはマスターカードをリーダーにかざします。

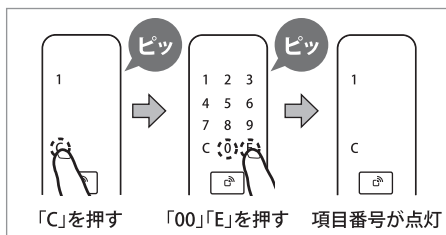
※ マスターカードの場合は、続けて登録済みマスターカードをリーダーにかざします。



カード／暗証番号の種類	項目番号
工事用カード	1
空室用カード	2
ユーザー用登録・抹消カード	3
ユーザーカード	4
マスターカード	5

④ テンキーで「C」⇒「00」⇒「E」と押します。

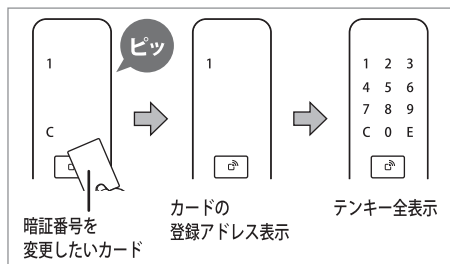
カードの「項目番号」と「C」が点灯します。



⑤ 暗証番号を変更したいカードをリーダーにかざします。

カードの登録アドレスが表示された後、テンキーが全て表示されます。

※ 登録がないカードの場合は、エラー表示します。



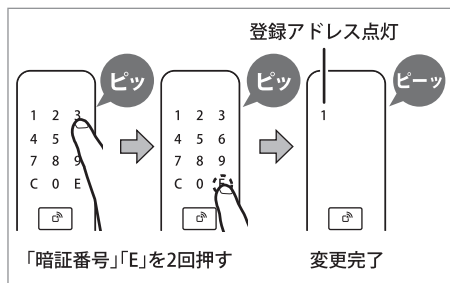
※1 各種カード／暗証番号の登録状態（部屋状態）により、表示される番号は変わります。操作できる部屋の状態については「登録・抹消一覧」（30 ページ）を参照してください。

※2 ユーザー用登録・抹消カード、ユーザーカード、マスターカードの場合、登録済みカードをリーダーにかざしてから項目番号が点灯します。

※3 登録・抹消項目を選択し直す場合は、「C」を押すと再度、項目番号が表示されます。

⑥ テンキーで「暗証番号」⇒「E」⇒「暗証番号」⇒「E」と押します。

「ピーッ」と鳴り、変更したカードの登録アドレスが点灯すれば、変更完了です。暗証番号は4桁で登録可能です。続けて変更を行う場合は、10秒以内に暗証番号を変更したいカードをかざし、同様に暗証番号の変更を行ってください。



⑦ 変更終了。

終了する場合は、起動ボタンを押すか、表示が消えるまで10秒間お待ちください。終了後、電池カバーを取り付けます。

カードと紐づく暗証番号の確認

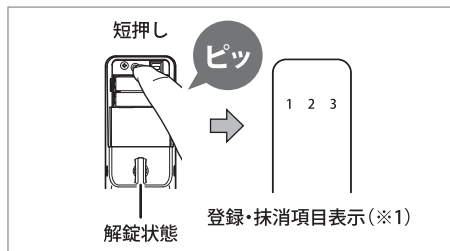
・暗証番号の確認は、解錠状態で行ってください。施錠した状態では操作できません。

① 室内側で電池カバーを取り外しておきます。

電池カバーの取り外しかたについては、「電池カバーの取り外しかた／取り付けかた」（14ページ）を参照してください。

② 解錠状態で電池カバー内の設定ボタンを押します。（短押し）

選択できる登録・抹消項目の番号が点灯します。



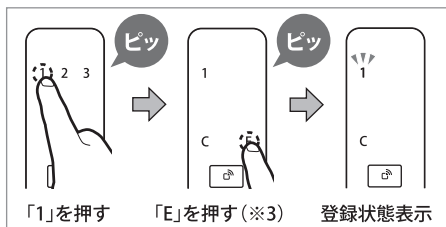
③ テンキーで、確認したい暗証番号に対応するカードの「項目番号」⇒「E」と押します。

「C」が点灯、「項目番号」が点滅します。（※2）

※ ユーザー用登録・抹消カードの場合は、続けて登録済みユーザー用登録・抹消カードをリーダーにかざします。

※ ユーザーカードの場合は、続けて登録済みユーザー用登録・抹消カードまたはマスターカードをリーダーにかざします。

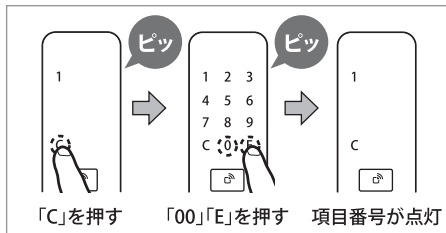
※ マスターカードの場合は、続けて登録済みマスターカードをリーダーにかざします。



カード／暗証番号の種類	項目番号
工事用カード	1
空室用カード	2
ユーザー用登録・抹消カード	3
ユーザーカード	4
マスターカード	5

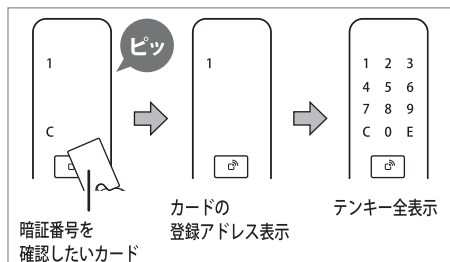
④ テンキーで「C」⇒「00」⇒「E」と押します。

カードの「項目番号」と「C」が点灯します。



⑤ 暗証番号を確認したいカードをリーダーにかざします。

カードの登録アドレスが表示された後、テンキーが全て表示されます。



※1 各種カード／暗証番号の登録状態（部屋状態）により、表示される番号は変わります。操作できる部屋の状態については「登録・抹消一覧」（30 ページ）を参照してください。

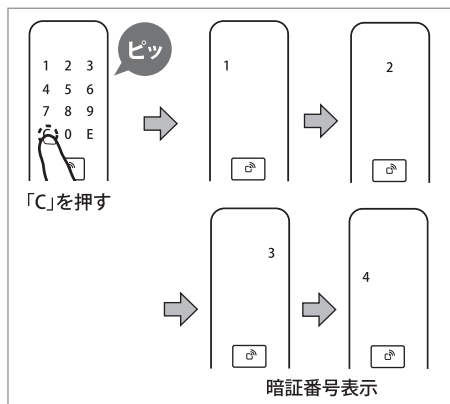
※2 ユーザー用登録・抹消カード、ユーザーカード、マスターカードの場合、登録済みカードをリーダーにかざしてから項目番号が点灯します。

※3 登録・抹消項目を選択し直す場合は、「C」を押すと再度、項目番号が表示されます。

⑥ 「C」を押します。

登録している暗証番号が入力順に表示されます。

（例：1234 の場合、「1」⇒「2」⇒「3」⇒「4」）



⑦ 確認終了。

暗証番号表示後、手順⑤のテンキー表示に戻ります。終了する場合は、起動ボタンを押すか、表示が消えるまで 10 秒間お待ちください。終了後、電池カバーを取り付けます。

カンタン操作ガイド

■ 通常操作

部屋の状態（工事中、空室中、入居中）に合わせて、施解錠可能なカード／暗証番号で操作してください。

No.	操作内容	操作方法／手順	備考	参照ページ
1	カードで施解錠する（OR 認証）	① 起動ボタンを 1 回押す。 ② 施解錠可能なカードをかざす。	※「OR 認証テンキー優先」に設定している場合は、起動ボタンを 2 回押します。 ※ マスターカードを使用する場合は、5 秒間かざし続けてください。	P.15
2	暗証番号で施解錠する（OR 認証）	① 起動ボタンを 2 回押す。 ② フェイク PIN を全て押す。 ③ 「暗証番号」⇒「E」を押す。	※「OR 認証テンキー優先」「テンキー認証のみ」に設定している場合は、起動ボタンを 1 回押します。 ※ フェイク PIN を OFF に設定している場合は、フェイク PIN の入力是不要です。	P.16
3	カードと暗証番号で施解錠する（AND 認証）	① 起動ボタンを 1 回押す。 ② 施解錠可能なカードをかざす。 ③ フェイク PIN を全て押す。 ④ 「暗証番号」⇒「E」を押す。	※ フェイク PIN を OFF に設定している場合は、フェイク PIN の入力是不要です。 ※ マスターカードを使用する場合は、5 秒間かざし続けてください。	P.17
4	簡単施錠する	解錠状態で起動ボタンを押す。	※ 以下の場合のみ、動作します。 ・ 簡単施錠を ON に設定している。 ・ 施解錠可能な暗証番号が登録されている。 ・ テンキーシャットアウトが設定されていない。 ・ いたずら防止状態ではない。 ・ 認証モードが「AND 認証」「カード認証のみ」ではない。 ※ 非常用電源駆動時は簡単施錠はできません。	P.18
5	ブザー音（操作音）の ON/OFF を切り替える	① カード待ち受け、または暗証番号入力状態にする。（No.1-①または No.2-①②または No.3-①） ② 「C」を 5 秒間長押しする。	※ 「C」を長押しするたびに、ON（鳴動）⇄ OFF（消音）が切り替わります。 ※ OFF にした場合は消音 LED が点灯し、ON にした場合は消灯します。	P.18
6	テンキーシャットアウトを設定する（テンキーを一時的に使えなくする）	① 暗証番号入力状態にする。（No.2-①②） ② 「C」⇒「99」⇒「E」と押す。 ③ 施解錠可能なカードをかざすまたは「C」⇒「管理用暗証番号」⇒「E」と押す。	※ 「AND 認証」の場合は設定できません。 ※ マスターカードを使用する場合は、5 秒間かざし続けてください。	P.19
7	テンキーシャットアウトを解除する	① 暗証番号入力状態にする。（No.2-①） ② 「C」を押す。 ③ 施解錠可能なカードをかざすまたは「C」⇒「管理用暗証番号」⇒「E」と押す。	※ マスターカードを使用する場合は、5 秒間かざし続けてください。	P.19

No.	操作内容	操作方法／手順	備考	参照ページ
8	いたずら防止を解除する（5回連続で暗証番号を間違えた場合）	いたずら防止が解除されるまで一切操作しない。	※ いたずら防止は3分～3分30秒間継続します。 ※ 解除前に起動ボタンを押すと、さらに3分～3分30秒間いたずら防止が延長されます。	P.18

■ 左右勝手の設定

左右勝手を変更する場合は、必ず物理的な設定とシステム的な設定の両方を行ってください。

設定内容	設定方法	備考	参照ページ
物理的な左右勝手を設定する (取付時)	① 制御部のサムターンを縦向きにする。 ② 背面の左右勝手切り替えボタンを細長い棒で押し込む。 ③ ボタンを押し込んだまま、サムターンを横向きに90°回転させる。 ・ 左勝手にする場合：時計回りに90°回転 ・ 右勝手にする場合：反時計回りに90°回転 ④ ボタンを離す。	※ 機器取付時にサムターンが正常に操作できることを確認してください。	P.24
システム的な左右勝手を設定する (取付後)	① 起動ボタンを3秒間長押しする。 ② サムターンを縦向き（解錠状態）にして「E」を押す。 ③ サムターンを横向き（施錠状態）にして「E」を押す。	※ 設定後、起動ボタンを押し、サムターンの状態（施錠状態）と、施錠LEDの表示が一致していることを確認してください。	P.25

■ システム設定

解錠状態で室内側電池カバー内の設定ボタンを3秒間長押しし、システム設定のモードに移行します。

設定項目	項目番号	設定内容 (*が初期設定)	設定値	設定方法	設定可能な 部屋の状態		
					工事中	空室中	入居中
運用モード (確認のみ可能)	1	FKL ID モード *	2	(確認のみ可能です) ① 項目番号「1」⇒「E」と押す。 ② 設定値「2 or 3」が表示される。	○	○	×
		お客様任意 ID モード	3				
認証モード	2	OR 認証カード優先 *	1	① 項目番号「2」⇒「E」と押す。 ② 設定値「1 or 2 or 3 or 4 or 5」⇒「E」と押す。 ※ 認証モードを変更した場合、カード／暗証番号の登録は全て抹消されます。	○	○	×
		OR 認証テンキー優先	2				
		AND 認証	3				
		カード認証のみ	4				
		テンキー認証のみ	5				
入居中特殊設定 (入居中テンキー認証不可)	3	ON	1	① 項目番号「3」⇒「E」と押す。 ② 設定値「1 or 0」⇒「E」と押す。	○	○	×
		OFF *	0				
フェイク PIN	4	ON *	1	① 項目番号「4」⇒「E」と押す。 ② 設定値「1 or 0」⇒「E」と押す。	○	○	○
		OFF	0				
いたずら防止	5	ON *	1	① 項目番号「5」⇒「E」と押す。 ② 設定値「1 or 0」⇒「E」と押す。	○	○	○
		OFF	0				
簡単施錠	6	ON *	1	① 項目番号「6」⇒「E」と押す。 ② 設定値「1 or 0」⇒「E」と押す。	○	○	○
		OFF	0				
起動時施錠 LED 表示	7	ON *	1	① 項目番号「7」⇒「E」と押す。 ② 設定値「1 or 0」⇒「E」と押す。	○	○	○
		OFF	0				

※ 詳しい設定手順は、P.26、27 を参照してください。





登録・抹消 項目	項目 番号	操作内容	操作方法	設定可能な 部屋の状態			参照 ページ
				工 事 中	空 室 中	入 居 中	
ユーザー用 登録・抹消 カード	3	新規登録	① 項目番号「3」⇒「E」と押す。 ② 登録したいカードをかざす。 ※ カード登録時にカードの登録アドレスが表示されます。	○	○	×	P.45
		追加登録	① 項目番号「3」⇒「E」と押す。 ② 登録済みのユーザー用登録・抹消カードをかざす。 ③ 登録したいカードをかざす。 ※ カード登録時にカードの登録アドレスが表示されます。	×	×	○	P.46
		抹消	① 項目番号「3」⇒「E」と押す。 ② 登録済みのユーザー用登録・抹消カードをかざす。 ③ 「C」⇒「抹消したいカードの登録アドレス」⇒「E」と押す。(全抹消の場合は「C」⇒「999」⇒「E」⇒「999」⇒「E」と押す。) ※ ユーザー用登録・抹消カードが1枚しか登録されていない場合は個別抹消操作はできません。 (全抹消は可能) ※ 全抹消を行うと、退去操作となり、同時にユーザーカード、ユーザー用暗証番号、管理用暗証番号も全抹消されます。	×	×	○	P.47
		退去操作	① 項目番号「3」⇒「E」と押す。 ② 「C」⇒「999」⇒「E」⇒「999」⇒「E」と押す。 ※ 退去操作を行うと、ユーザー用登録・抹消カード、ユーザーカード、ユーザー用暗証番号、管理用暗証番号が全抹消されます。	○	○	○	P.62
		登録アドレス確認	① 項目番号「3」⇒「E」と押す。 ② 登録済みのユーザー用登録・抹消カードをかざす。 ③ 「C」⇒「00」⇒「E」と押す。 ④ 登録アドレスを確認したいユーザー用登録・抹消カードをかざす。 ⑤ かざしたカードの登録アドレスが表示される。	×	×	○	P.64

登録・抹消 項目	項目 番号	操作内容	操作方法	設定可能な 部屋の状態			参照 ページ
				工 事 中	空 室 中	入 居 中	
ユーザー カード	4	登録	① 項目番号「4」⇒「E」と押す。 ② 登録済みのユーザー用登録・抹消カードまたは マスターカードをかざす。 ③ 登録したいカードをかざす。 ※ 上記操作にて、後からの追加登録も可能です。 ※ カード登録時にカードの登録アドレスが表示さ れます。 ※ ユーザー用登録・抹消カードを登録せず、マス ターカードを使ってユーザーカードを登録した 場合、ユーザー用登録・抹消カードの登録はで きなくなります。	○	○	○	P.48
		抹消	① 項目番号「4」⇒「E」と押す。 ② 登録済みのユーザー用登録・抹消カードまたは マスターカードをかざす。 ③ 「C」⇒「抹消したいカードの登録アドレス」⇒「E」 と押す。(全抹消の場合は「C」⇒「999」⇒「E」 と押す。)	×	×	○	P.49
		登録アドレス確認	① 項目番号「4」⇒「E」と押す。 ② 登録済みのユーザー用登録・抹消カードまたは マスターカードをかざす。 ③ 「C」⇒「00」⇒「E」と押す。 ④ 登録アドレスを確認したいユーザーカードをか ざす。 ⑤ かざしたカードの登録アドレスが表示される。	×	×	○	P.64

LED 表示・ブザー一覧

区分	内容	LED 表示					ブザー	備考
		解錠 (赤)	消音 (赤)	バッテリー (赤)	施錠 (緑)	テンキー (橙)		
						1 2 3 4 5 6 7 8 9 C 0 E		
基本表示	電源投入時	全て点灯					ピーーツ (2 秒)	※ 単三電池投入時、または非常用電源（角型アルカリ 9V 電池）給電時の表示・鳴動です。 ※ ブザー音 ON/OFF 設定に関わらず鳴動します。
	解錠中	点灯	-	-	消灯	-	-	※ 起動時施解錠 LED 表示が OFF 設定の場合は表示しません。
	施錠中	消灯	-	-	点灯	-	-	※ 起動時施解錠 LED 表示が OFF 設定の場合は表示しません。
	ブザー音 ON 設定中	-	消灯	-	-	-	-	※ 操作時にブザー音が鳴動する状態です。
	ブザー音 OFF 設定中	-	点灯	-	-	-	-	※ 操作時にブザー音が鳴動しない（消音）状態です。
	電池ニアエンド時 (電池切れ警告)	-	-	点滅 (遅)	-	-	ピーーツ (2 秒)	※ 電池残量がわずかな状態（操作は可能）です。 ※ ブザー音 ON/OFF 設定に関わらず鳴動します。
	電池エンド時 (電池切れ)	-	-	点滅 (早)	-	-	ピーーツ (2 秒)	※ 電池残量がなく動作できない状態（一切の操作不可）です。 ※ ブザー音 ON/OFF 設定に関わらず鳴動します。
	非常用電源駆動時	-	-	点灯	-	-	-	※ 非常用電源端子からの給電で動作している状態です。





※ [-] は他の状態・操作に応じた表示・鳴動を行います。

区分	内容	LED 表示					ブザー	備考
		解錠 (赤) 	消音 (赤) 	バッテリー (赤) 	施錠 (緑) 	テンキー (橙) 1 2 3 4 5 6 7 8 9 C 0 E		
通常操作時	起動ボタン操作時	-	-	-	-	-	ピッ	
	カード待受中	-	-	-	-	C のみ 点灯	-	
	カード受付 (読取) 時	-	-	-	-	-	ピッ	※ かざしたカードが読み取れた場合は鳴動します。読み取れなかった場合は反応しません。(対象外カードやカードの不良など)
	フェイク PIN 入力中	-	-	-	-	2～4 箇 所の数字 が点灯	-	
	テンキー入力中	-	-	-	-	全て点灯	-	
	テンキー操作時	-	-	-	-	-	ピッ	
	施錠完了	消灯	-	-	点灯	消灯	ピーツ	※ カード／テンキーなどで正常に施錠できた状態です。 ※ 起動時施解錠 LED 表示の ON/OFF 設定に関わらず表示します。
	解錠完了	点灯	-	-	消灯	消灯	ピーツ	※ カード／テンキーなどで正常に解錠できた状態です。 ※ 起動時施解錠 LED 表示の ON/OFF 設定に関わらず表示します。
	認証 NG ・ エラー	点滅 (早)	-	-	消灯	消灯	ビビピッ	※ カード／暗証番号の認証が NG の場合、またはその他各種設定、各種カード／暗証番号登録・抹消操作で無効な操作を行った場合の表示・鳴動です。

※ [-] は他の状態・操作に応じた表示・鳴動を行います。

区分	内容	LED 表示					ブザー	備考
		解錠 (赤) 	消音 (赤) 	バッテリー (赤) 	施錠 (緑) 	テンキー (橙) 1 2 3 4 5 6 7 8 9 C 0 E		
通常操作時	ブザー鳴動 ON 設定時	消灯	消灯	消灯	消灯	消灯	ピーツ	※ ブザー音を OFF → ON に切り替えた場合の表示・鳴動です。
	ブザー鳴動 OFF 設定時	消灯	点灯	消灯	消灯	消灯	ピーツ	※ ブザー音を ON → OFF に切り替えた場合の表示・鳴動です。
	テンキーシャットアウト設定時	消灯	消灯	消灯	消灯	全て点滅 (遅)	ピーツツ (2 秒)	※ テンキーシャットアウトの設定が完了した状態です。
	テンキーシャットアウト解除時	消灯	消灯	消灯	消灯	全て点灯	ピーツツ (2 秒)	※ テンキーシャットアウト解除が完了した状態です。
	テンキーシャットアウト中	消灯	消灯	消灯	消灯	全て点滅 (遅)	ピッ	※ テンキー認証を一時的に禁止 (シャットアウト設定) している状態です。解除操作で再度テンキー認証可能になります。 ※ ブザー音 ON/OFF 設定に関わらず鳴動します。
	いたずら防止状態	消灯	消灯	消灯	消灯	C と E 以外が点滅 (早)	ビビビビビ... (10 秒)	※ 5 回連続で暗証番号を間違えたため、一時的に動作を停止している状態です。(3 分～3 分 30 秒間無操作で復旧) ※ ブザー音 ON/OFF 設定に関わらず鳴動します。
異常時	施錠不良	消灯	消灯	消灯	点滅 (早)	消灯	ピーツツツツ (4 秒)	※ カード/テンキーで施錠操作した際、正常に施錠できなかった状態です。 ※ ブザー音 ON/OFF 設定に関わらず鳴動します。
	解錠不良	点滅 (早)	消灯	消灯	消灯	消灯	ピーツツツツ (4 秒)	※ カード/テンキーで解錠操作した際、正常に解錠できなかった状態です。 ※ ブザー音 ON/OFF 設定に関わらず鳴動します。
	機器異常時①	全て点滅 (遅)					ピーツピーツ ピーツ (3 回)	※ 動作はするが機器に何かしらの異常があります。(施錠検知センサー異常、メモリー書き込み不良) ※ ブザー音 ON/OFF 設定に関わらず鳴動します。
	機器異常時②	全て点滅 (早)					ビビビビビ... (3 秒)	※ 機器に異常があり動作できない状態です。(メモリー読み込み不良) ※ ブザー音 ON/OFF 設定に関わらず鳴動します。

※ [-] は他の状態・操作に応じた表示・鳴動を行います。

区分	内容	LED 表示					ブザー	備考
		解錠 (赤) 	消音 (赤) 	バッテリー (赤) 	施錠 (緑) 	テンキー (橙) 1 2 3 4 5 6 7 8 9 C 0 E		
設定登録・抹消	左右勝手設定モード中 (左右勝手設定開始時)	点滅 (遅)	消灯	消灯	消灯	E のみ 点灯	操作内容に 応じる	※ 起動ボタンを長押しして左右勝手設定モードを開始した状態です。 (設定操作に応じ解錠 LED、施錠 LED の表示は切り替わります) ※ 設定中はブザー音 ON/OFF 設定に関わらず鳴動します。
	システム設定モード中	点滅 (遅)	点滅 (遅)	点滅 (遅)	点滅 (遅)	操作内容 に応じる	操作内容に 応じる	※ 解錠中に設定ボタンを長押ししてシステム設定モードに入っている状態です。 ※ 設定中はブザー音 ON/OFF 設定に関わらず鳴動します。
	カード／暗証番号登録・抹消モード中	消灯	消灯	消灯	消灯	操作内容 に応じる	操作内容に 応じる	※ 解錠中に設定ボタンを短押ししてカード／暗証番号登録・抹消モードに入っている状態です。 ※ 登録・抹消中はブザー音 ON/OFF 設定に関わらず鳴動します。

※ [-] は他の状態・操作に応じた表示・鳴動を行います。

トラブルシューティング

■ カード／暗証番号が登録できない

状況	原因／対処	参照ページ
設定ボタンを押してもカード／暗証番号の登録・抹消モードにならない。	<p>[原因 1] 解錠状態になっていない。</p> <p>[対処 1] サムターンで解錠し、設定ボタンを押す。 ※ システム設定、カード／暗証番号の登録・抹消は全て解錠状態で操作します。</p>	P.20
	<p>[原因 2] 左右勝手が正しく設定されていない。</p> <p>[対処 2] 左右勝手を正しく設定し直す。 ※ 起動ボタンを押し、サムターンの状態と施解錠 LED の表示が一致していることを確認してください。</p>	P.24
登録・抹消したいカード／暗証番号の項目番号が表示されない。	<p>[原因] 該当カード／暗証番号を登録・抹消できる部屋の状態になっていない。</p> <p>[対処] カード／暗証番号の登録状態を確認する。 部屋の状態ごとの登録可能なカード／暗証番号は以下の通りです。</p> <ul style="list-style-type: none"> カード／暗証番号が1つも登録されていない場合 ⇒初期状態：マスターカードの新規登録が可能です。 マスターカード新規登録後の追加登録は、どの部屋状態でも可能です。 工事用カード／暗証番号、マスターカード以外は未登録の場合 ⇒工事中：工事用カード／暗証番号、空室用カード／暗証番号、ユーザー用登録・抹消カード、ユーザーカード、ユーザー用暗証番号の登録が可能です。 空室用カード／暗証番号のいずれかが登録済みの場合 (ユーザー用登録・抹消カード、ユーザーカード、ユーザー用暗証番号は未登録) ⇒空室中：空室用カード／暗証番号、ユーザー用登録・抹消カード、ユーザーカード、ユーザー用暗証番号の登録が可能です。 ユーザー用登録・抹消カード、ユーザーカード、ユーザー用暗証番号のいずれかが登録済みの場合 ⇒入居中：ユーザー用登録・抹消カード、ユーザーカード、ユーザー用暗証番号、管理用暗証番号の登録が可能です。 但し、ユーザー用登録・抹消カードを登録せず、ユーザーカードまたはユーザー用暗証番号を登録し、入居中にした場合は、ユーザー用登録・抹消カードの登録はできません。 	P.63

状況	原因／対処	参照 ページ
カードをリーダーにかざしても登録できず、エラー表示が出る。	<p>[原因] 操作方法を間違えている。</p> <p>例)</p> <ul style="list-style-type: none"> ・ カード認証操作で登録したいカードをかざしている。 ・ 登録済みのカードをかざしている。 ・ カードの最大登録枚数に達している。 <p>[対処] 取扱説明書を見ながら、記載されている順番通りに作業を行ってください。</p>	-
カードをリーダーにかざしても反応せず、登録できない。	<p>[原因] 使用できないカードをかざしている。</p> <p>例)</p> <ul style="list-style-type: none"> ・ FKL ID モードで、FKL カードまたは FL キーヘッド、KEYMO 以外のカードをかざしている。 ・ 任意 ID モードで、FeliCa または Mifare (Standard 1K/4K) 以外のカードをかざしている。もしくは、設定したカードフォーマットと異なるカードフォーマットのカードをかざしている。 <p>[対処] 運用モードを確認し、設定に応じたカードをかざしてください。</p>	-

■ 施解錠できない

状況	原因／対処	参照 ページ
起動ボタンを押しても、全く動作しない	<p>[原因] 下記いずれかの原因が考えられます。</p> <ul style="list-style-type: none"> ・ 電池が入っていない。 ・ 電池の向きが違っている。 ・ 電池が完全に切れている。 <p>[対処] 電池を確認する。 電池を交換する。 ※ 施錠している場合は、非常用電源端子から給電し解錠してください。 ※ 電池を交換しても全く動作しない場合は機器を点検してください。(室内外の配線が接続されているか、断線していないかなど)</p>	P.21 ～ 22

状況		原因／対処	参照 ページ
	LED 表示／ブザー		
カード／テンキー 操作ができない	バッテリー LED が点滅（早）／ 「ピーーツ」	<p>[原因] 電池が切れている。</p> <p>[対処] 電池を交換する。 ※ 施錠している場合は非常用電源端子から給電し解 錠してください。</p>	P.21 ～ 22
	数字全て（テンキー C、E 以外） 点滅（早）／ 「ピピピピピ…」	<p>[原因] いたずら防止状態。（5 回連続で暗証番号を間違えた）</p> <p>[対処] いたずら防止が解除されるまで操作しない。（3 分 ～ 3 分 30 秒間） ※ いたずら防止中に起動ボタンを押すと、さらに 3 分 ～ 3 分 30 秒間いたずら防止が延長されます。</p>	P.18
	LED 全て点滅（早）／ 「ピピピピピ…」	<p>[原因] 機器に異常がある。</p> <p>[対処] 機器を交換する必要があります。 ※ カードロックによる施解錠は出来ません。</p>	-
テンキー操作が できない	テンキー全て点滅（遅）／ 「ピッ」	<p>[原因] テンキーシャットアウト中。</p> <p>[対処] テンキーシャットアウトを解除する。 ※ テンキーシャットアウトの設定／解除には施解錠 可能なカードまたは管理用暗証番号が必要です。</p>	P.19
カードをリーダーにかざしても反応しない		<p>[原因] 下記いずれかの原因が考えられます。</p> <ul style="list-style-type: none"> ・ 起動ボタンを押していない。 ・ 正しい位置（起動ボタン）にカードをかざしてい ない。 ・ 別のカードと重ねてかざしている。 ・ カードに金属物（キーホルダー等）を隣接させて いる。 ・ カードに金属成分を含むシールを貼っている。 ・ カードが破損している。 ・ 使用できない非接触 IC カード* をかざしている。 <p>[対処] <ul style="list-style-type: none"> ・ 起動ボタンを押す。 ・ 正しい位置（起動ボタン）にカードをかざす。 ・ カードを重ねずに 1 枚でかざす。 ・ カードから金属物を取り除く。 ・ 別のカードをリーダーにかざしてみる。 ※ 別のカードで反応する場合は、反応しないカード に何らかの問題があると考えられます。 </p>	P.12

* FeliCa、Mifare（Standard 1K/4K）以外のカードや、フォーマットが異なる FeliCa、Mifare カード。

状況	原因／対処	参照ページ
カード／暗証番号認証が NG となる。	<p>〔原因〕 下記いずれかの原因が考えられます。</p> <ul style="list-style-type: none"> ・ カード／暗証番号が登録されていない。 ・ 部屋の状態（工事中・空室中・入居中）と合わないカード／暗証番号を使用している。 <p>〔対処〕 ・ カードの登録アドレス、登録暗証番号を確認する。 ・ カード／暗証番号の登録状態を確認する。 ※ 施錠している場合は別のカード／暗証番号で解錠してください。</p>	P.36、 P.44、 P.56、 P.63
カードは反応する（「ピッ」と鳴る）のに認証できない。（認証 OK にも NG にもならない）	<p>〔原因〕 テンキー部にカードをかざしている。 ※ テンキー部に非接触 IC カードをかざした場合、非接触 IC カードがテンキー部のタッチセンサーに反応する場合があります。</p> <p>〔対処〕 正しい位置（起動ボタン）にカードをかざす。 ※ 使用できない非接触 IC カード* をカードリーダー（起動ボタン）にかざした場合、通常は反応しませんが、テンキーの「C」表示部分にカードを接触させると、タッチセンサーが反応し、「ピッ」と鳴動する場合があります。 ※ カードをテンキーの「C」表示部分に接触させたままにすると、タッチセンサーが反応しブザー音の ON/OFF 設定が切り替わる場合があります。ご注意ください。</p>	P.12、 P.18
カードをかざすと、2～4桁のランダムな数字が表示され、施解錠できない。	<p>〔原因〕 「AND 認証」に設定されている。（フェイク PIN が表示されている状態）</p> <p>〔対処〕 表示された 2～4桁の数字を押した後、カードごとに登録されている暗証番号を入力する。</p>	P.17

* FeliCa、Mifare（Standard 1K/4K）以外のカードや、フォーマットが異なる FeliCa、Mifare カード。

■ カードを紛失した

紛失したカード	部屋の状態	対処	参照ページ
工事用カード	工事中	<p>紛失した工事用カードを抹消する。</p> <p>※ 紛失した工事用カードを抹消する場合は、紛失した工事用カードの登録アドレスを指定して個別抹消を行います。</p> <p>※ 紛失した工事用カードの登録アドレスが分からない場合は、工事用カードを全抹消し、工事用カードを登録し直してください。</p>	P.33
	空室中 入居中	<p>基本的に対処の必要はありません。</p> <p>工事中の状態に戻した場合のみ、紛失した工事用カードを抹消してください。</p>	-

紛失したカード	部屋の状態	対処	参照 ページ
ユーザー用 登録・抹消カード	入居中	<p>登録済みユーザー用登録・抹消カードを用いて、紛失したユーザー用登録・抹消カードを抹消する。</p> <p>※ 紛失したユーザー用登録・抹消カードを抹消する場合は、紛失したユーザー用登録・抹消カードの登録アドレスを指定して個別抹消を行います。</p> <p>※ 紛失したユーザー用登録・抹消カードの登録アドレスが分からない場合は、ユーザー用登録・抹消カードを全抹消し、ユーザー用登録・抹消カードを登録し直してください。</p> <p>※ ユーザー用登録・抹消カードを全抹消した場合は退去操作となり、同時にユーザーカード、ユーザー用暗証番号、管理用暗証番号も全抹消されます。</p> <p>※ ユーザー用登録・抹消カードの登録数が1枚の場合、個別抹消操作はできません。全抹消操作または退去操作を行ってください。(ユーザー用登録・抹消カードは常に2枚以上登録しておくことを推奨します)</p>	P.47
ユーザーカード	入居中	<p>登録済みユーザー用登録・抹消カードまたはマスターカードを用いて、紛失したユーザーカードを抹消する。</p> <p>※ 紛失したユーザーカードを抹消する場合は、紛失したユーザーカードの登録アドレスを指定して個別抹消を行います。</p> <p>※ 紛失したユーザーカードの登録アドレスが分からない場合は、ユーザーカードを全抹消し、ユーザーカードを登録し直してください。</p>	P.49

⚠ 暗証番号が第3者に漏えいしてしまった場合もカード紛失時と同様に、暗証番号の変更を行ってください。

⚠ 共用部にカードリーダーがある場合は、別途共用部リーダーでカードの抹消操作が必要です。

⚠ 紛失したカード以外に施錠できるカードが1枚もなく、暗証番号も登録していない(忘れた)場合は、カードロックで解錠することはできません。

● 暗証番号を忘れた

忘れた暗証番号	対処	参照 ページ
ユーザー用暗証番号	<p>ユーザー用暗証番号を確認する。または登録し直す。</p> <ul style="list-style-type: none">• ユーザー用暗証番号の登録が 2 つ以上登録されている場合 → 残りのユーザー用暗証番号を使い確認を行います。• ユーザー用暗証番号の登録が 1 つでユーザー用登録・抹消カードまたはマスターカードを登録している場合 → ユーザー用登録・抹消カードまたはマスターカードを使い確認を行います。• ユーザー用暗証番号の登録が 1 つでユーザー用登録・抹消カードまたはマスターカードも登録していない場合 → 暗証番号を確認することはできません。 (暗証番号の変更・抹消もできなくなります。暗証番号の管理には十分ご注意ください)	P.56

仕様

名称		DTFL2	DTFL2C
適用錠前		LA/LAF/LEF/LE/MA/LD ¹⁾ /DA/DAF/TE/BH ¹⁾ / プッシュプル錠 (PP/POM など) ※ 以下の条件の場合、取付出来ませんのでご注意ください。 ・ 長座付きの既存製品の場合 ・ 扉表面にモールなどのデザインがあり、取付が困難な扉・枠形状の場合 ※ 木製扉に取り付ける場合、以下にご注意ください。 ・ 扉内外の通線のため、扉に追加が必要になる場合があります。 ・ 扉表面の材質や仕上げにより、室外側リーダー部取付の両面テープの接着力が弱まる場合があります。 ・ 室外側リーダー部を取り外す場合、扉表面の材質や仕上げによっては、両面テープをはがす際、扉面を痛めてしまうことがあります。	
適用シリンダー		美和ロック製シリンダー U9/UR/PR/JN	
扉厚可能範囲		33mm 以上 ～ 50mm 以下 (41mm、49mm は除く)	
バックセット		51mm、64mm	
寸法	リーダー部	H192 × W56 × D39mm	
	制御部	H156 × W78 × D47mm (サムターン部 D71mm) ※ 防水パッキン部含む。	
材質・仕上処理		ABS 樹脂 / 塗装仕上 ほか	
認証媒体 ²⁾		FeliCa ³⁾ 、Mifare (Standard 1K/4K) ⁴⁾	
登録 ID 数		工事用カード：10 枚、空室用カード：20 枚、登録・抹消カード：5 枚、 ユーザーカード：100 枚、マスターカード：10 枚	
		工事用暗証番号：3 種、空室用暗証番号：3 種、ユーザー用暗証番号：3 種、 管理用暗証番号：1 種	
左右勝手		無し ※左右勝手設定切替。	
使用電源		単三アルカリ電池 (LR6) × 4 本 (0℃ ～ 50℃)	単三リチウム電池 (FR6) × 4 本 (-30℃ ～ 50℃) ※ 推奨電池：エナジャイザー社製 LIT BAT AA 同等品
非常用電源		角型アルカリ 9V 電池	
電池寿命		約 2 年 (1 日 10 回操作)	
耐久性能		施解錠 10 万回	
カード検知距離 ⁵⁾		FKL カード：約 10mm、FL キーヘッド：接触	
使用温度範囲		0℃ ～ 50℃	-30℃ ～ 50℃
使用湿度範囲		20 ～ 80%RH	
防水性能	屋外側	IPX5 ⁶⁾ 保護等級 5	
	屋内側	IPX4 ⁶⁾ 保護等級 4	

¹⁾ LD 錠、BH 錠と組み合わせる場合、錠前の使用年数によっては、本 IC カードロックの耐久性能が低下する場合があります。そのような場合は錠前自体のリプレースを推奨致します。

(日本ロック工業会 (JLMA) が定める一般錠の耐用年数は 10 年です)

²⁾ 本製品は総務省の型式指定を取得した高周波利用設備を内蔵しています。

³⁾ 「FeliCa」は、ソニー株式会社が開発した非接触 IC カードの技術方式です。

「FeliCa」は、ソニー株式会社の登録商標です。

⁴⁾ Mifare[®] は NXP セミコンダクターズの登録商標です。

⁵⁾ 通信距離の仕様は、弊社発行のオリジナルカードでしか保証されません。カードの種類によっては仕様の通信距離を確保できない恐れがあります。

⁶⁾ JIS C0929 (IEC 60529) 『電気機械器具の外郭による保護等級 (IP コード)』における保護等級を示します。

IPX4 とは防まつ形、IPX5 とは防噴流形を意味します。

保証書

保証期間	引き渡し日より2年		
品名	電動サムターン		
型式	DTFL2/DTFL2C		
引き渡し日	年	月	日
お客様 ご住所 ご芳名	〒	TEL	()
販売店 住所 店名	〒	TEL	()

この度は、当社製品をお買い上げいただきまして、誠にありがとうございます。
 当社製品の保証は、下記記載の規定によります。
 保証期間内に故障が発生した場合、左記販売店に修理をご依頼ください。
 尚、修理の際には本書をご提示ください。
 本書は再発行いたしませんので、紛失しないように、大切に保管してください。



美和ロック株式会社

〒105-8510 東京都港区芝3丁目1番12号
 TEL:03(4330)3069(代)

- 保証規定
- 保証対象は、下記のとおりです。
 (1) 美和ロック(株)が製造・販売する電動サムターン DTFL2/DTFL2C に適用します。
 (2) この規定は、日本国内においてのみ有効です。
 - 保証期間中に、製品に不具合が発生した場合、修理または交換致します。
 - 保証期間内であっても、次の場合は有償となる場合があります。
 (1) ご使用方法の誤りによる故障、および損傷。
 (2) 当社および当社認定店以外の第三者が、改造・修理した場合。
 (3) 火災・爆発・ガス管・風水害・落雷等の天変地異による故障、および損傷。
 (4) 保証書のご提示がない場合。
 (5) 保証書に工部引渡し日の記名・記入がない場合。

美和ロック株式会社

本社	東京	東京都港区芝3丁目1番12号	〒105-8510	TEL.03 (4330) 3069 (代)
支店	横浜	神奈川県横浜市保土ヶ谷区上星川2丁目13番15号	〒240-0042	TEL.045 (330) 3069 (代)
	金沢	石川県金沢市東力4丁目200番地	〒921-8015	TEL.076 (203) 3069 (代)
	名古屋	愛知県名古屋市中千種区千種3丁目37番13号	〒464-0858	TEL.052 (310) 3069 (代)
	大阪	大阪府大阪市中央区平野町1丁目4番5号	〒540-0037	TEL.06 (6733) 3069 (代)
	九州	福岡県福岡市中央区大手門2丁目4番14号	〒810-0074	TEL.092 (235) 3069 (代)
営業所	札幌	北海道札幌市中央区大通西18丁目1番35号	〒060-0042	TEL.011 (351) 3069 (代)
	仙台	宮城県仙台市青葉区一番町1丁目14番23号	〒980-0811	TEL.022 (745) 3069 (代)
	広島	広島県広島市西区小河内町2丁目1番33号	〒733-0025	TEL.082 (563) 3069 (代)
	高松	香川県高松市今里町2丁目10番地20	〒760-0078	TEL.087 (862) 3069 (代)
	沖縄	沖縄県那覇市泊3丁目1番23号	〒900-0012	TEL.098 (993) 3069 (代)
工場	伊勢・玉城・盛岡・川崎			